



انتشارات مشاوران آموزش

ناشر تخصصی عمومی و علوم انسانی

جامعه‌شناسی

پایه دوازدهم

نظام جدید

درسنامه جامع و کامل
۳۳۳ پرسش چهارگزینه‌ای
چینش هدف‌دار تست‌ها
پاسخ‌های تشریحی

مؤلفین:

وحید تمنا

راه‌های شناخت جهان

- ◀ حواس: انسان از ابتدای تولد، به تدریج، از راه «حس» (شنیدن، دیدن و ...) توانایی تشخیص چیزها از هم دیگر را می‌یابد.
- ◀ زبان: اما وقتی زبان می‌گشاید، با **سخن گفتن**، روند آگاه شدن انسان، سرعت شگرفی می‌یابد و از دانسته‌های دیگران استفاده می‌کند.
- ◀ پرسش و پاسخ از دیگران: تنها راهی که فقط برای انسان در بین موجودات وجود دارد.
- ◀ تفکر و تعقل: انسان با تفکر و تعقل، از دیده‌ها، شنیده‌ها و خواننده‌هایش فراتر می‌رود، معنای پدیده‌های اطراف خود را درک می‌کند و به آگاهی گسترده‌تر و عمیق‌تری از عالم و آدم می‌رسد.

ذخیره آگاهی یا ذخیره دانشی

- ◀ هر آنچه افراد از تجربه‌های فردی و اجتماعی خود، مطالعات مدرسه‌ای، دانشگاهی و... می‌آموزند، ذخیره آگاهی یا ذخیره دانشی آنها را شکل می‌دهد.
- ◀ هر فرد، گروه، قوم، جامعه و امتی یک ذخیره دانشی دارد.
- ◀ ذخیره دانشی، راهنمای زندگی هر فرد، گروه، قوم، جامعه و امتی است.

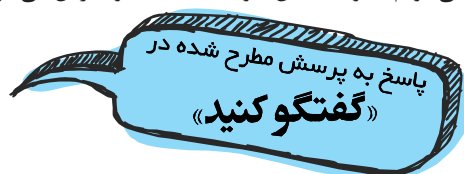
- ◀ کنش آدمی وابسته به آگاهی است و بدون آگاهی انجام نمی‌شود.
- ◀ انسان، **اغلب** از «آگاهی و دانشی که نسبت به کنش‌های خود دارد» و از «اهمیت و نقش این آگاهی» **غافل** است.
- ◀ انسان در نگاه اول **گمان می‌کند** که کارهای روزمره مانند راه رفتن، تلفن زدن و رانندگی را به طور طبیعی و **بدون شناخت** انجام می‌دهد، یا شناختی که برای این کارها دارد، چندان **مهم نیست**.
- ◀ هرگاه انسان در یک **موقعیت جدید** قرار می‌گیرد به **اهمیت شناخت عمومی** پی می‌برد:

«زمانی که شما با فرد ناآشنایی در یک مهمانی برخورد می‌کنید، دقت شما بیشتر می‌شود و پیش از انجام هر کاری فکر می‌کنید. در این موقعیت شما متوجه نیازتان به وجود یک نوع شناخت در رفتار خود می‌شوید.»

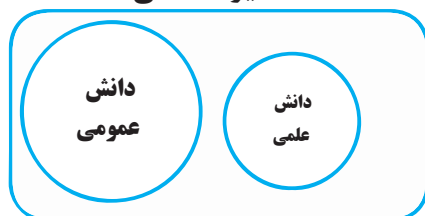
- ◀ دانش عمومی به دلیل **عادت**، از نگاه و توجه انسان **پنهان** می‌ماند.
- ◀ اگر این نوع آگاهی‌ها و شناخت‌ها نباشد، زندگی انسان مختل می‌شود و جهان اجتماعی از بین می‌رود.
- ◀ انسان با **ورود** به جهانی که دیگران در آن به سر می‌برند، در مجموعه‌ای از شناخت‌ها با آن‌ها **شریک** می‌شود. این دانش مشترک، همان **دانش عمومی** است.
- ◀ دانش عمومی، **اندوخته مشترکی** از **دانش‌ها و آگاهی‌هاست** که هنگام **تعامل** با دیگران، از آن استفاده می‌کنیم.
- ◀ ما درباره دانش عمومی **کم‌تر می‌اندیشیم** و **بیش‌تر**، از آن **استفاده** می‌کنیم.
- ◀ چون انسان‌ها با هم زندگی می‌کنند، مجبور نیستند به تنهایی و جداگانه، دانش لازم برای تک تک کنش‌های خود را تولید کنند. جهان اجتماعی؛ یعنی جامعه و فرهنگی که در آن زندگی می‌کنیم، دانش لازم برای زندگی یا همان دانش عمومی را در اختیار ما قرار می‌دهد.
- ◀ دانش عمومی، گسترده‌ترین بخش ذخیره دانشی ماست.
- ◀ انسان هنگامی متوجه دانش عمومی می‌شود که در استفاده از آن دچار **مشکل** شود. برای مثال وقتی در جمعی قرار می‌گیریم که زبان آن‌ها را متوجه نمی‌شویم، متوجه دانش خود نسبت به تفاوت زبان می‌شویم. (به تفاوت زبان خود با آن‌ها پی می‌بریم و درباره این تفاوت می‌اندیشیم).

به نظر شما یادگیری دانش عمومی از کدام مرحله زندگی انسان شروع می‌شود و تا چه زمانی ادامه می‌یابد؟

پاسخ: از هنگام تولد تا پایان عمر



ذخیره دانشی



رابطه دانش عمومی و دانش علمی با ذخیره دانشی

- ◀ رابطه دانش عمومی و ذخیره دانشی: دانش عمومی بخشی از ذخیره دانشی ماست.
- ◀ رابطه دانش علمی و ذخیره دانشی: دانش علمی بخشی از ذخیره دانشی ماست.
- ◀ دانش علمی چگونه آغاز می‌شود؟
- ◀ با **تأمل و اندیشه** در «دانش عمومی»، «دانش علمی» نسبت به جهان آغاز می‌شود.
- ◀ دانش علمی با تلاش برای حل مسائل و مشکلات زندگی، شکل می‌گیرد و پیشرفت می‌کند؛ یعنی هر وقت در یک جامعه، مسئله خاصی مطرح می‌شود، زمینه برای پیدایش و رشد دانش علمی درباره آن نیز فراهم می‌گردد.

مثال کاهش یا افزایش بی‌رویه جمعیت در یک کشور می‌تواند زمینه فعالیت و رشد علم جمعیت‌شناسی را فراهم کند.

مقایسه دانش علمی و دانش عمومی

دانش علمی، دقیق‌تر و عمیق‌تر از دانش عمومی است.

مثال زبان، یک پدیده اجتماعی است که از دو جنبه دانش عمومی و دانش علمی قابل بررسی است:

میزان آگاهی که مردم عامی از زبان دارند با میزان آگاهی که زبان‌شناسان از زبان دارند بسیار متفاوت است. گروه اول، در سطح دانش عمومی آگاهی دارند و گروه دوم در سطح دانش علمی آگاهی دارند.

ویژگی‌های فردی که دانش علمی دارد

ویژگی‌های فردی که دانش علمی دارد:

- ۱- به درک عمیقی از شناخت عمومی جهان اجتماعی خود می‌رسد.
- ۲- آسیب‌ها و اشکالاتی را که به شناخت عمومی راه پیدا کرده باشند، شناسایی می‌کند.
- ۳- قدرتی می‌یابد که از حقایق موجود در شناخت عمومی دفاع کند.

مثال بررسی ساعت در گذر زمان

ساعت از قدیمی‌ترین ابداعات بشر است. او با استفاده از دانش زمان خود برای اندازه‌گیری، نشان دادن و نگهداری زمان، ابزارهایی مانند ساعت آبی، آفتابی، شنی و شمعی ساخته است. امروزه فناوری، انسان را قادر ساخته، ساعت‌های بسیار ظریف و دقیق الکترونیکی، کامپیوتری و حتی اتمی بسازد.

اثر دانش علمی بر دانش عمومی

- دانش علمی بر دانش عمومی: تلاش‌های علمی به تدریج بر ذخیره دانش علمی جامعه می‌افزاید و دانش عمومی را غنی‌تر می‌کند.
- در برابر بحران‌ها و مشکلات کسانی که دارای دانش عمومی هستند نظر می‌دهند اما کسانی که دانش علمی دارند نظر دقیق‌تر و راه‌حل‌های صحیح‌تر ارائه می‌کنند.

مثال در برابر بحران کم‌آبی راه‌حلهایی که از دانش عمومی و دانش علمی برخاسته است:

راه‌حل دانش عمومی: «آبیاری کوزه‌ای» است که از روش‌های سنتی آبیاری در مناطق خشک ایران بوده است.

راه‌حل دانش علمی: «آبیاری زیر سطحی با لوله‌های قطره‌چکان» است.

مثال پاسخگویی به نیاز انسان به پوشاک:

صنعت نساجی از قدیمی‌ترین صنایع بشری است. به تدریج با پیشرفت صنعت، زمینه علمی شدن نساجی و شکل‌گیری مهندسی نساجی فراهم شد.

تعارض‌های میان دانش عمومی و دانش علمی

حل تعارض‌ها به دو شکل صورت می‌پذیرد:

- ۱- دست برداشتن از بخشی از ذخیره دانشی به نفع بخشی دیگر
- ۲- طرح ایده‌های جدید
- جهان‌های اجتماعی مختلف براساس هویت فرهنگی خود، تعاریف متفاوتی از دانش علمی دارند.
- مثلاً جهان متجدد، براساس هویت دنیوی خود، فقط علم تجربی را دانش علمی می‌داند و علوم عقلانی و وحیانی را علم محسوب نمی‌کند. اگر چنین رویکردی، به جوامع دیگر که علاوه بر علم تجربی، علوم عقلانی و وحیانی را نیز معتبر می‌دانند، سرایت کند، در ذخیره دانشی آن جوامع، تعارضاتی پدید می‌آورد. در چنین شرایطی، ارتباط دوسویه دانش عمومی و دانش علمی قطع می‌شود، دانش علمی از رشد و رونق لازم باز می‌ماند و دغدغه و توان لازم برای حل مسائل و مشکلات دانش عمومی را از دست می‌دهد.

ریاضیات، علمی است که فراتر از تجربه و مشاهده است. مثلاً اگر یک میلیون نفر هم زوایای داخلی مثلث را اندازه‌گیری کنند و اعلام کنند ۱۷۹ درجه است، علم ریاضی، مجموع زوایای داخلی مثلث را ۱۸۰ درجه می‌داند.



۱. ایدۀ علوم اجتماعی بومی (اسلامی و ایرانی) باید دارای ویژگی‌های زیر باشد:
دانش مفید باشد یعنی دانشی باشد همسو با هویت فرهنگی و ناظر به حل مسائل جامعه خودمان.

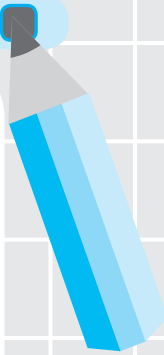
۲. دانشی باشد که به زبان و منطق جهان شمول سخن بگوید یعنی دغدغه کشف واقعیت و تشخیص درست و غلط داشته باشد.



پرسش های چهارگزینه ای درس ۱

۱ ۲ ۳

۱ ۲ ۳



۱. در مورد ذخیره دانشی، درستی و نادرستی گزاره‌های زیر را مشخص کنید؟
الف: تنها آن دسته از آگاهی‌هایی است که ما با ورود به جهان اجتماعی با دیگران سهیم می‌شویم.
ب: آگاهی‌هایی است که براساس تجربه‌های فردی و اجتماعی خود به دست می‌آوریم.
پ: هر فرد، گروه، قوم و جامعه‌ای دارای نوعی از ذخیره دانشی است.
ت: ذخیره دانشی همان دانش عمومی یک جامعه است.

- ۱ نادرست - درست - نادرست
۲ نادرست - درست - درست
۳ درست - نادرست - نادرست
۴ درست - نادرست - نادرست

چگونه می‌توانید براساس هر تست نکات آن بخش را دوره کنید؟

- کافی است وقتی تست می‌زنید این مراحل را انجام دهید:
۱. همه گزینه‌های تست را بخوانید و دلیل نادرستی گزینه‌های غلط را بررسی کنید.
۲. پاسخ تشریحی را بخوانید. اگر مطلب جدیدتری نسبت به حرف‌های خودتان بود، آن را یاد بگیرید.
۳. به صفحه کتاب درسی که تست از آن طرح شده و ما در پاسخ تشریحی آوردیم مراجعه کنید و آن بخش را از کتاب درسی بخوانید.

با این روش، شما با هر یک تست، کلی مطلب را هم یاد گرفتید و هم دوره کردید و مهم‌تر این که «در یادتان خواهد ماند».

۲. یادگیری دانش عمومی از چه زمانی آغاز می‌شود و تا چه زمانی ادامه می‌یابد؟
۱ از زمان ورود به مدرسه تا زمانی که به ثبات اندیشه می‌رسد.
۲ از تولد تا هنگام مرگ
۳ هنگامی که زبان می‌گشاید تا هنگام مرگ
۴ هنگام ورود به اجتماع تا هنگام مرگ

۳. ذخیره دانشی همان
۱ دانش لازم برای زندگی یا همان دانش عمومی است.
۲ کنش‌های روزانه آدمی است که اغلب از دانش نهفته در پس آن غافلیم.
۳ دانشی است که در بدو تولد و با ورود به جهان اجتماعی با دیگران شریک می‌شویم.
۴ تجربه‌های فردی و اجتماعی است که افراد در مدرسه و دانشگاه و در ارتباط با دیگران می‌آموزند.

۴. هر کدام از گزاره‌های زیر به ترتیب با کدام یک از مفاهیم ارتباط می‌یابند؟
«دانشی که انسان‌ها در طول زندگی به دست می‌آورند.» «دانشی که برای حل مسائل و مشکلات زندگی شکل می‌گیرد.» «دانش عمومی را در اختیار ما قرار می‌دهد.»
۱ دانش عمومی - دانش علمی - ذخیره دانشی
۲ دانش عمومی - دانش علمی - جامعه و فرهنگ یا جهان اجتماعی
۳ دانش علمی - دانش عمومی - جامعه و فرهنگ یا جهان اجتماعی
۴ دانش علمی - دانش عمومی - ذخیره دانشی

۵. کدام گزینه دلیل مناسبی برای عمومی نامیدن «دانش عمومی» است؟
۱ وجود آن در همه کنش‌های انسان الزامی است و عمیق‌ترین بخش ذخیره دانشی ماست.
۲ جامعه دانش لازم برای زندگی را در اختیار می‌گذارد که گسترده‌ترین بخش ذخیره دانشی ماست.
۳ تلاش‌های علمی موجب گسترده شدن دانش عمومی می‌شود و امکان عمیق‌تر شدن می‌یابد.
۴ برای حل مسائل و مشکلات در زندگی اجتماعی به طور عام به کار برده می‌شود.

۶. «فیلم سینمایی دورافتاده روایت فردی است که مجبور می‌شود به تنهایی در یک جزیره زندگی کند. او برای درست کردن آتش، ساعت‌ها وقت صرف می‌کند و ...» کدام عبارت توصیف مناسبی در رابطه با این فیلم است؟
۱ اگر جهان اجتماعی، دانش عمومی لازم را برای انجام هر کنشی در اختیار ما قرار ندهد، انجام هر کنشی دشوار است.
۲ هرگاه در یک جامعه، مسئله خاصی مطرح می‌شود، زمینه برای پیدایش و رشد دانش علمی درباره آن نیز فراهم می‌گردد.
۳ تلاش‌های علمی به تدریج بر ذخیره دانش علمی جامعه می‌افزاید و دانش عمومی را غنی‌تر می‌کند.
۴ در برابر بحران‌ها کسانی که دانش عمومی دارند نظر می‌دهند اما آنها که دانش علمی دارند نظر دقیق‌تر می‌دهند.

۷. دانش گسترده‌ترین بخش ذخیره دانشی ماست که ما درباره آن می‌اندیشیم و از آن استفاده می‌کنیم. ...
۱ علمی - کمتر - کمتر
۲ عمومی - بیشتر - کمتر
۳ عمومی - کمتر - بیشتر
۴ علمی - کمتر - بیشتر

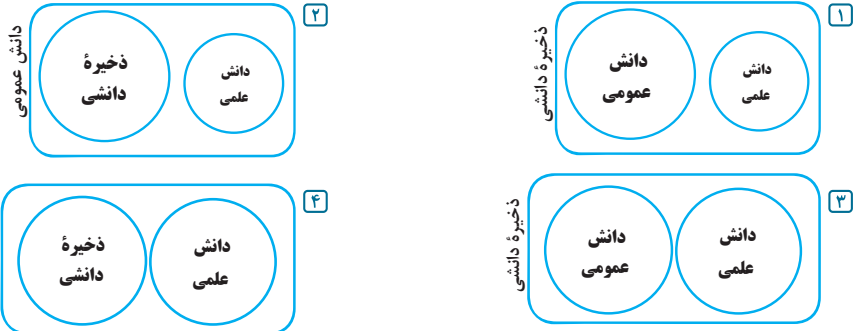
۸. نتیجه عدم وجود دانش عمومی در کدام گزینه به درستی آمده است؟
۱ به درک عمیقی از جهان اجتماعی دست نمی‌یابد.
۲ توان دفاع از حقایق موجود را از دست می‌دهد.
۳ به سختی بر ذخیره دانشی انسان افزوده می‌شود.
۴ راه برای رشد ذخیره دانشی انسان هموار می‌شود.



پرسش های چهارگزینه ای درس ۱

۲ ۳ ۴

۹. در رابطه با دانش عمومی و دانش علمی و ذخیره دانشی کدام تصویر زیر درست است؟ تصویری - مفهومی



۱۰. به ترتیب عبارت‌های زیر در کدام گروه از دانش‌ها قرار می‌گیرند؟ مفهومی

- الف: فردی که در یک خیابان راه می‌رود.
 ب: فوتبالیستی که به طور حرفه‌ای فوتبال بازی می‌کند.
 پ: زنی که در کلاس آموزشی امداد شرکت می‌کند.
 ت: مردی که در طی کوهنوردی، آتش درست کردن بدون امکانات لازم را یاد می‌گیرد.
- ۱ دانش عمومی - دانش علمی - دانش علمی - دانش علمی
 ۲ دانش عمومی - دانش علمی - دانش علمی - دانش عمومی
 ۳ دانش علمی - دانش عمومی - دانش علمی - دانش عمومی
 ۴ دانش علمی - دانش عمومی - دانش عمومی - دانش علمی

۱۱. کدام یک در مورد ارتباط دانش عمومی و دانش علمی نادرست است؟ کنکاشی - مقایسه‌ای

- ۱ دانش عمومی مقدمه ظهور دانش علمی است.
 ۲ دانش علمی برای حل مسایل و مشکلات دانش عمومی شکل می‌گیرد.
 ۳ دانش عمومی دانش علمی را غنی می‌کند.
 ۴ دانش علمی درکی عمیق از شناخت جهان اجتماعی را ایجاد می‌کند.

۱۲. با توجه به جدول، کدام مورد به دانش عمومی و کدام یک به دانش علمی تعلق دارد؟ مفهومی از تصاویر و متن کتاب درسی

پدیده اجتماعی	دانش عمومی	دانش علمی
زبان	الف	ب
اختراع ساعت الکترونیکی	پ	ت
آبیاری کوزه‌های	ث	ج

- ۱ الف: دارد - ب: دارد - پ: ندارد. ت: دارد. ث: دارد. ج: ندارد.
 ۲ الف: دارد - ب: ندارد - پ: دارد. ت: دارد. ث: ندارد. ج: دارد.
 ۳ الف: دارد - ب: دارد - پ: ندارد. ت: ندارد. ث: دارد. ج: دارد.
 ۴ الف: ندارد - ب: دارد - پ: دارد. ت: دارد. ث: دارد. ج: ندارد.

۱۳. مشخص کنید در مورد کدام یک از موارد زیر دانش عمومی و کدام یک دانش علمی وجود دارد؟ مفهومی

الف: تسلط بر دستور زبان مادری
 ب: استفاده از مترو برای رهایی از ترافیک
 پ: جمعیت‌شناسی
 ت: ایستادن پشت چراغ قرمز

- ۱ الف: علمی - ب: عمومی - پ: علمی - ت: عمومی
 ۲ الف: عمومی - ب: عمومی - پ: علمی - ت: عمومی
 ۳ الف: علمی - ب: عمومی - پ: علمی - ت: عمومی
 ۴ الف: عمومی - ب: عمومی - پ: عمومی - ت: عمومی

۱۴. «نتیجه داشتن دانش علمی»، «شیوه آغاز دانش علمی» و «نتیجه ورود به به جهانی که دیگران در آن زندگی می‌کنند» در کدام گزینه به درستی آمده است؟ ترکیبی

- ۱ رسیدن به درک عمیق از شناخت عمومی - تردید در دانش عمومی - پی بردن به اهمیت شناخت عمومی
 ۲ رسیدن به درک عمیق از شناخت عمومی - تردید در دانش عمومی - شریک شدن در مجموعه‌ای از شناخت‌ها
 ۳ دفاع از حقایق موجود در شناخت عمومی - تأمل و اندیشه در دانش عمومی - پی بردن به اهمیت شناخت عمومی
 ۴ دفاع از حقایق موجود در شناخت عمومی - تأمل و اندیشه در دانش عمومی - شریک شدن در مجموعه‌ای از شناخت‌ها

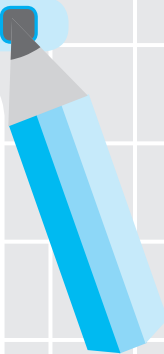
۱۵. کدام رابطه مفهوم این عبارت را نشان می‌دهد: «کاهش یا افزایش بی‌رویه جمعیت، زمینه رشد علم جمعیت‌شناسی را فراهم می‌کند»؟ مفهومی

- ۱ دانش عمومی - دانش علمی
 ۲ دانش علمی - دانش عمومی
 ۳ دانش علمی - ذخیره دانشی
 ۴ دانش عمومی - ذخیره دانشی



پرسش های چهارگزینه ای درس ۱

۱ ۲ ۳



۱۶. «چگونگی رخ دادن تعارض بین دانش عمومی و دانش علمی»، «نتیجه تعارض بین این دو دانش» و «روش حل این تعارض» در کدام گزینه به درستی آمده است؟

ترکیبی

- ۱ نفوذ دانش عمومی جدید مغایر با هویت فرهنگی افراد جامعه- از رونق افتادن دانش علمی- طرح ایده‌های جدید
- ۲ نفوذ دانش علمی جدید مغایر با هویت فرهنگی افراد جامعه- قطع ارتباط یکسویه این دو نوع دانش- طرح ایده‌های جدید
- ۳ نفوذ دانش علمی جدید مغایر با هویت فرهنگی افراد جامعه- قطع ارتباط دوسویه این دو نوع دانش- دست برداشتن از بخشی از ذخیره دانشی به نفع بخش دیگر
- ۴ نفوذ دانش عمومی جدید مغایر با هویت فرهنگی افراد جامعه- از رونق افتادن دانش علمی- دست برداشتن از بخشی از ذخیره دانشی به نفع بخش دیگر

۱۷. «آنچه موجب می‌شود در جهان‌های اجتماعی متفاوت، تعاریف مختلف از دانش علمی ارائه گردد، کدام است؟»، «آیاری زیر سطحی با لوله‌های قطره‌چکان پیشنهاد کدام نوع دانش برای مواجهه با کم‌آبی است؟»

ترکیبی

- ۱ تفاوت در ذخیره دانشی هر جهان اجتماعی نسبت به جهان اجتماعی دیگر- دانش عمومی
- ۲ تفاوت هویت فرهنگی هر جهان اجتماعی با جهان‌های اجتماعی دیگر- دانش عمومی
- ۳ تفاوت هویت فرهنگی هر جهان اجتماعی با جهان‌های اجتماعی دیگر- دانش علمی
- ۴ تفاوت در ذخیره دانشی هر جهان اجتماعی نسبت به جهان اجتماعی دیگر- دانش علمی

۱۸. کدام یک از گزینه‌های زیر مفهوم درستی را نمی‌رساند؟

ترکیبی

- ۱ هر وقت در یک جامعه، مسئله خاصی مطرح می‌شود، زمینه برای پیدایش و رشد دانش علمی درباره آن نیز فراهم می‌گردد.
- ۲ دانش علمی فرد را به درک عمیقی از شناخت عمومی جهان اجتماعی خود می‌رساند.
- ۳ تلاش‌های علمی به تدریج بر ذخیره دانش علمی جامعه می‌افزاید و دانش عمومی را غنی‌تر می‌کند.
- ۴ ارتباط دوسویه دانش عمومی و دانش علمی قطع می‌شود آنگاه که دانش علمی، مطالب دانش عمومی را نقض کند.

۱۹. منظور از «دانش مفید» کدام است؟

کنکاش از پیشنهاد دهید

- ۱ دانشی که همسو با هویت فرهنگی جامعه خود و ناظر به حل مسائل جامعه خود است.
- ۲ دانشی که دغدغه کشف واقعیت و تشخیص درست و غلط داشته باشد.
- ۳ دانشی که دقیق‌تر و علمی‌تر از دانش عمومی زمان خود باشد.
- ۴ دانشی که با تلاش برای حل مسائل و مشکلات زندگی، شکل می‌گیرد و پیشرفت می‌کند.

۲۰. درستی و نادرستی گزینه‌های زیر را در مورد رویکرد تجربه‌گرایی نشان دهید؟

کنکاش از بفوانیم و بدانیم

الف: این رویکرد از نیمه دوم قرن بیستم در جهان غرب پیدا شد.
ب: فلسفه اخلاق و علوم دینی را علم می‌دانستند اما علوم اجتماعی و انسانی را فقط در صورتی که از روش تجربی استفاده نمایند علم تلقی می‌کردند.

پ: روش تجربی را تنها راه کسب علم می‌دانستند.

ت: به جای موضوع بر روش علوم تأکید می‌کردند.

- | | |
|---------------------------------|---------------------------------|
| ۱ نادرست - نادرست - درست - درست | ۲ درست - نادرست - درست - نادرست |
| ۳ نادرست - درست - نادرست - درست | ۴ درست - نادرست - درست - نادرست |



- ◀ کلاس درس، هرچند از اجزا و عناصری مانند اتاق، میزها، صندلی‌ها، دانش‌آموزان و معلم تشکیل شده اما باید در نظر بگیرید که «کلاس» واقعیتی بیشتر از این اجزا است که بر همهٔ این عناصر تأثیر می‌گذارد.
- ◀ عوامل شکل‌گیری علوم اجتماعی:
- مطالعهٔ علمی اجتماعات مختلف از قبیل کلاس، محله، خانواده، روستا، شهر، کشور و جهانی که در آن زندگی می‌کنیم، به شکل‌گیری علوم اجتماعی انجامید.
- ◀ تعریف علوم اجتماعی:
- به دانش‌هایی گفته می‌شود که «اجتماعات انسانی» و «چگونگی اثرگذاری آنها بر کنش‌ها و شیوهٔ زندگی ما» و «همچنین اثرپذیری آنها از کنش‌ها و شیوهٔ زندگی ما» را به روش علمی مطالعه می‌کنند.
- ◀ تعریفی دیگر از علوم اجتماعی:
- علوم اجتماعی، کنش‌های اجتماعی و پیامدهای آن؛ یعنی پدیده‌های اجتماعی را مطالعه می‌کند.

فواید علوم طبیعی

- ◀ اگر دربارهٔ علوم طبیعی اطلاعات چندانی نداشته باشیم، می‌پذیریم که این علوم خوب هستند و نتایج سودمندی دارند.

مقایسهٔ علوم طبیعی و علوم اجتماعی:

- ◀ علوم طبیعی:
- ۱. علوم طبیعی، جهان طبیعی و پدیده‌های آن را مطالعه می‌کند.
- ۲. علوم طبیعی، با شناخت طبیعت و قوانین آن، به انسان قدرت پیش‌بینی حوادث طبیعی و پیشگیری از آنها را می‌دهد و به او در استفاده از طبیعت کمک می‌کند.
- ۳. علوم طبیعی و فناوری حاصل از آنها، ابزار بهره‌مندی انسان از طبیعت هستند.
- ۴. علوم طبیعی و فناوری حاصل از آنها، وسیلهٔ غلبهٔ انسان بر محدودیت‌های طبیعی‌اند.
- ◀ علوم اجتماعی:
- ۱. علوم اجتماعی، جهان اجتماعی و پدیده‌های آن را مطالعه می‌کنند.
- ۲. علوم اجتماعی، با شناخت پدیده‌های اجتماعی، به انسان‌ها امکان می‌دهد که آثار و پیامدهای پدیده‌های اجتماعی را پیش‌بینی کنند.
- نکتهٔ مهم: البته به سبب آگاهانه و ارادی بودن کنش‌ها و سایر پدیده‌های اجتماعی و تنوع آنها، پیش‌بینی در علوم اجتماعی پیچیده‌تر از علوم طبیعی است.
- ۳. دانشمندان علوم اجتماعی تلاش می‌کنند نظم و قواعد جهان اجتماعی را کشف کنند. آنها با کشف این قواعد می‌توانند تأثیر اجتماعات بر زندگی ما را توضیح دهند.
- ۴. ما با شناخت قواعد زندگی در خانواده، کلاس، شهر، محله، کشور و دیگر اجتماعات، هم از فرصت‌های آنها برخوردار می‌شویم و هم از آسیب‌های احتمالی زندگی در اجتماعات مختلف در امان می‌مانیم.
- ۵. علوم اجتماعی فواید دیگری هم دارند که علوم طبیعی ندارند: علوم اجتماعی زمینهٔ فهم متقابل انسان‌ها و جوامع مختلف از یکدیگر را فراهم می‌سازند و به افزایش همدلی و همراهی انسان‌ها کمک می‌کنند.
- ۶. علوم اجتماعی، ظرفیت داوری دربارهٔ ارزش‌ها و هنجارهای اجتماعی و نقد و اصلاح آنها را دارند.
- ۷. علوم اجتماعی با داوری دربارهٔ پدیده‌های اجتماعی و انتقاد از آنها، فرصت موضع‌گیری اجتماعی مناسب و صحیح را برای دانشمندان فراهم می‌آورند.
- ۸. علوم اجتماعی ظرفیت داوری دربارهٔ علوم طبیعی و فناوری حاصل از آن را هم دارند.
- ۹. علوم اجتماعی، دربارهٔ فرصت‌ها و محدودیت‌های فناوری به انسان‌ها آگاهی می‌دهند و به آنها کمک می‌کنند، از طبیعت و علوم طبیعی به شیوهٔ صحیح استفاده کنند. از این رو، علوم اجتماعی نسبت به علوم طبیعی از اهمیت بیشتری برخوردارند.

مثال

«آلفرد نوبل، مخترع دینامیت و صاحب کارخانهٔ اسلحه‌سازی بوده است. بعد از اعلام خبر فوت دروغین او، وی تصمیم می‌گیرد تصویر بهتری از خود برای آیندگان از خود به جای بگذارد و بیشتر دارایی‌های خود را به جایزه‌ای به نام خود اختصاص داد تا همه ساله به افراد شایسته اهدا گردد.»

«از دینامیت فقط برای جنگ استفاده نمی‌شود بلکه برای شکستن سنگ در معادن و تخریب ساختمان‌ها بدون آسیب رساندن به ساختمان‌های اطراف نیز استفاده می‌شود.»

پرسش اول: «در کشور ما بسیاری از مدیران ارشد که برنامه‌ریزی برای کشور از وظایف آنهاست، فارغ التحصیل و دانش‌آموخته علوم انسانی نیستند.» پیامد این مسئله چیست؟

پاسخ: دانش‌آموخته‌های رشته‌های غیر علوم انسانی، به پدیده‌های اجتماعی، همانند پدیده‌های طبیعی نگاه می‌کنند و غافل از جنبه‌های اجتماعی آنها هستند و با نگاه مهندسی، پدیده‌های اجتماعی را بررسی می‌کنند.

پرسش دوم: «امروزه، فناوری بر زندگی بشر سیطره یافته است و به جای اینکه انسان، توسعه فناوری را هدایت و راهبری کند، فناوری، زندگی انسان‌ها را کنترل می‌کند.» علت و پیامد این مسئله چیست؟

پاسخ: علت این است که نگاه علوم طبیعی به جهان طبیعی، نگاه تسلط است. علوم طبیعی به کمک تکنولوژی توان تسلط بر طبیعت را یافته است و همین دیدگاه در امور انسانی نیز گسترش یافته است. پیامد این مسئله نیز این است که فناوری ارزش تلقی شده است و سایر ارزش‌ها را کنترل می‌کند.



دلایل پیدایش شاخه‌های مختلف علوم اجتماعی

۱. کنش‌های اجتماعی، ابعاد و انواع مختلفی دارند.
۲. زندگی اجتماعی انسان ابعاد مختلف اقتصادی، سیاسی، فرهنگی و... دارد.

شاخه‌های مختلف علوم اجتماعی

- | | | | | |
|----------------|---------------|------------------------|---------------------|-----------------|
| ۱. اقتصاد | ۲. حقوق | ۳. سیاست | ۴. تاریخ | ۵. باستان‌شناسی |
| ۶. ارتباطات | ۷. مردم‌شناسی | ۸. جامعه‌شناسی | ۹. جمعیت‌شناسی | |
| ۱۰. زبان‌شناسی | ۱۱. مدیریت | ۱۲. روان‌شناسی اجتماعی | ۱۳. جغرافیای انسانی | |
- ویژگی مشترک ۱۳ رشته فوق این است که «پدیده‌های اجتماعی را مطالعه می‌کنند».

انتخاب رشته تحصیلی دانشگاهی یکی از تصمیم‌های مهم زندگی شماست. برای انتخاب رشته باید رشته‌های مختلف را با یکدیگر مقایسه کنید. برای مقایسه، به ملاک و معیار نیاز دارید. بسیاری از خانواده‌ها بیشتر ملاک آینده شغلی را در نظر می‌گیرند و با این ملاک به ارزیابی رشته‌ها می‌پردازند؛ یعنی هر رشته‌ای را که فرصت‌های شغلی بیشتر و بهتری داشته باشد، ترجیح می‌دهند.

الف) به نظر شما، در بین رشته‌های علوم اجتماعی کدام رشته از آینده شغلی بهتری برخوردار است؟

ب) آیا ملاک دیگری غیر از آینده شغلی برای مقایسه رشته‌های علمی وجود دارد؟
پاسخ: الف: با توجه به نوع انتخاب رشته دانش‌آموزان در چند سال گذشته می‌توان گفت که رشته‌های حقوق و مدیریت اقبال بیشتری برای انتخاب یافته‌اند.
ب: به وجود دارد مانند: علاقه به محتوای یک رشته علمی.

امروزه رشته‌های علوم پایه همانند فیزیک، ریاضی و شیمی و زیست‌شناسی در انتخاب رشته جزء اولین انتخاب‌ها قرار نمی‌گیرند.



تعریف جامعه‌شناسی

- ◀ جامعه‌شناسی از شاخه‌های علوم اجتماعی است.
- ◀ برخی از جامعه‌شناسان، جامعه‌شناسی را علم شناخت کنش اجتماعی می‌دانند.
- ◀ برخی از جامعه‌شناسان، جامعه‌شناسی را علم شناخت ساختار اجتماعی می‌دانند.

جامعه‌شناسی خُرد و کلان

- ▶ جامعه‌شناسی خُرد، «کنش اجتماعی» و سایر پدیده‌های اجتماعی خُرد را بررسی و مطالعه می‌کند.
- ▶ جامعه‌شناسی کلان، «ساختار اجتماعی» و سایر پدیده‌های اجتماعی کلان را بررسی و مطالعه می‌کند.
- ▶ رابطهٔ جامعه‌شناسی خُرد و کلان: نیازمند به هم و مکمل یکدیگرند.
- ▶ مثال‌هایی برای جامعه‌شناسی خُرد: بررسی روابط همسایگی
- ▶ مثال‌هایی برای جامعه‌شناسی کلان: بررسی مهاجرت از شهر به روستا یا از روستا به شهر

معیار شکل‌گیری سه رویکرد اصلی جامعه‌شناسی

در جامعه‌شناسی بر اساس دوری و نزدیکی به علوم طبیعی، رویکردهای مختلفی شکل گرفته است.

نام سه رویکرد اصلی جامعه‌شناسی

۱. جامعه‌شناسی پوزیتیویستی
۲. جامعه‌شناسی تفهیمی-تفسیری
۳. جامعه‌شناسی انتقادی

- ▶ آغاز شکل‌گیری جامعه‌شناسی: قرن ۱۹
- ▶ جامعه‌شناسی در آغاز خود، رویکرد پوزیتیویستی یافت.
- ▶ جامعه‌شناسی در ابتدای خود سعی کرد به علوم طبیعی به خصوص به فیزیک نزدیک شود.
- ▶ اگوست کنت، بنیان‌گذار جامعه‌شناسی است.
- ▶ اگوست کنت، در ابتدا با تأثیرپذیری از علوم طبیعی، این دانش را **فیزیک اجتماعی** خواند.

چرا در زمان شکل‌گیری جامعه‌شناسی، این علم خود را به علوم طبیعی نزدیک ساخت؟

پاسخ: به دلیل «موفقیت‌های بی‌سابقهٔ علوم طبیعی»، برخی جامعه‌شناسان این دوره، علاقه‌مند شده بودند که جامعه‌شناسی را هر چه بیشتر به علوم طبیعی نزدیک و شبیه نمایند.

▶ **تعریف جامعه‌شناسی پوزیتیویستی:** رویکردی از جامعه‌شناسی که جامعه‌شناسی را در زمرهٔ دانش‌های ابزاری قرار می‌دهد، با نام «جامعه‌شناسی پوزیتیویستی» شناخته می‌شود.

منظور از دانش‌های ابزاری چیست؟

پاسخ: علوم طبیعی و فناوری حاصل از آنها، ابزار تسلط انسان بر طبیعت و رهاسازی او از محدودیت‌های طبیعی‌اند. از این‌رو به علوم طبیعی، دانش‌های ابزاری نیز می‌گویند.

▶ **نگاه جامعه‌شناسان پوزیتیویست به پدیده‌های اجتماعی:** پدیده‌های اجتماعی مانند پدیده‌های طبیعی است و جامعه همانند طبیعت در نظر گرفته می‌شود.

- ▶ **روش جامعه‌شناسان پوزیتیویست:**
 - چون پدیده‌های اجتماعی را همانند پدیده‌های طبیعی می‌دانند در نتیجه روش بررسی پدیده‌های اجتماعی را همانند روش بررسی پدیده‌های طبیعی فرض می‌کنند.
 - روش جامعه‌شناسی پوزیتیویستی، روش **حسی و تجربی** بود.
- ▶ **هدف جامعه‌شناسان پوزیتیویست:** با **شناخت** نظم اجتماعی، به انسان‌ها قدرت **پیش‌بینی**، **پیشگیری** و **کنترل جامعه** را می‌دهد.

▶ در قرن ۱۹، **ویلهلم دیلتای** و **ماکس وبر** متفکران آلمانی ادعایی کردند:

هر چند جهان اجتماعی همانند جهان طبیعی، نظم و قواعد خاصی دارد اما: «انسان‌ها همانند موجودات طبیعی نیستند و پدیده‌های اجتماعی با پدیده‌های طبیعی تفاوت دارند».

- ▶ **تفاوت میان پدیده‌های اجتماعی با پدیده‌های طبیعی از دیدگاه وبر:** وبر معتقد بود کنش اجتماعی **معنادار** است و پدیده‌های معنادار را نمی‌توان همانند پدیده‌های طبیعی از طریق حواس مطالعه کرد، بلکه باید معنای آنها را فهمید.
- ▶ **تعریف جامعه‌شناسی تفهیمی:** بررسی کنش‌های اجتماعی معنادار.

معنادار بودن کنش‌های اجتماعی را توضیح دهید.

پاسخ: ما از ویژگی‌های بیرونی و قابل مشاهدهٔ پدیده اجتماعی (یا کنش اجتماعی) به معنی کنش پی نمی‌بریم. به طور مثال ما از فرکانس و طول موج بوق که ویژگی‌های بیرونی هستند به معنی بوق پی نمی‌بریم. بوق زدن می‌تواند به معنی سلام کردن، تشکر کردن، هشدار دادن، شادی کردن، اعتراض کردن و... باشد. شما زمانی می‌توانید بوق زدن دیگری را درک کنید و به آن پاسخ مناسب بدهید که معنایش را بفهمید.

روش تفهیمی:

- روشی است که «وبر» به عنوان روش ویژه علوم اجتماعی مطرح کرده است.
- در این روش، فرد براساس همدلی به معنای کنش‌های اجتماعی دست می‌یابد.

نقش روش تجربی در دیدگاه وبر چیست؟

پاسخ: وبر با وجود این که «روش تفهیمی» را به عنوان «روش علوم اجتماعی» مطرح می‌کند اما همچنان علم را به علم تجربی محدود می‌کند و معتقد بود که آنچه جامعه‌شناسان می‌گویند «باید با روش تجربی اثبات شود وگرنه ارزش علمی ندارد.»

پرسش: جامعه‌شناس از نظر وبر چه کاری را می‌تواند انجام دهد و چه کاری را نمی‌تواند انجام دهد؟

پاسخ: جامعه‌شناس فقط می‌تواند آرمان‌ها و ارزش‌های اجتماعی را «**توصیف**» کند اما نمی‌تواند درباره این آرمان‌ها و ارزش‌ها **داوری** علمی کند.


مثال روش تفهیمی وبر

جامعه‌شناس می‌تواند برای مدتی با اعضای یک گروه سیاسی زندگی کند و از این راه عقاید و ارزش‌های آنها را توصیف و درک کند. اما نمی‌تواند درباره درست یا غلط بودن این عقاید و ارزش‌ها داوری کند و به نقد یا اصلاح آنها بپردازد؛ زیرا از نظر وبر با این کار جامعه‌شناس از دایره علم خارج می‌شود یا به نام علم، کار غیر علمی می‌کند.

- ◀ **زمان پیدایش جامعه‌شناسی انتقادی:** قرن بیستم.
- ◀ **رابطه جامعه‌شناسی انتقادی با علوم طبیعی:** جامعه‌شناسی انتقادی بیشتر از جامعه‌شناسی تفهیمی از علوم طبیعی فاصله گرفت.
- ◀ **روش‌هایی که در جامعه‌شناسی انتقادی به کار گرفته می‌شود:** «روش تجربی» و «روش تفهیمی» و «روش‌های دیگر».
- ◀ **رابطه جامعه‌شناسی انتقادی با داوری کردن آرمان‌ها و ارزش‌ها:** به کمک روش‌هایی غیر از تجربی و تفهیمی، می‌تواند در این ارتباط داوری کند و ارائه راه حل «برای رسیدن از وضع موجود به وضع مطلوب» داشته باشد.
- ◀ **مهم‌ترین هدف جامعه‌شناسی انتقادی:** نقد وضعیت موجود جامعه برای رسیدن به یک وضعیت مطلوب‌تر است.
- ◀ **دیدگاه جامعه‌شناسی انتقادی نسبت به رویکردهای پوزیتیویستی و تفهیمی:** آن دو را محافظه‌کار می‌داند، زیرا آن رویکردها نمی‌توانند درباره ارزش‌ها و هنجارهای اجتماعی داوری کنند و به شرایط موجود تن می‌دهند.

با تکمیل جدول زیر، سه نوع جامعه‌شناسی پوزیتیویستی، تفهیمی - تفسیری و انتقادی را مقایسه کنید.

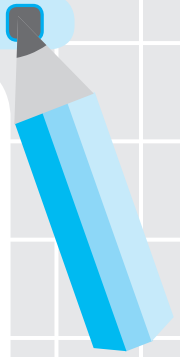


جامعه‌شناسی انتقادی	جامعه‌شناسی تفهیمی - تفسیری	جامعه‌شناسی پوزیتیویستی	نوع معیار
کنش‌های اجتماعی	کنش‌های اجتماعی	پدیده‌های اجتماعی	چه چیزی را مطالعه می‌کند؟ (موضوع)
روش تجربی + روش تفهیمی + روش‌های دیگر	روش تفهیمی + روش تجربی	روش تجربی	چگونه مطالعه می‌کند؟ (روش)
نقد وضع موجود برای رسیدن به وضعیت مطلوب‌تر	فهم معانی کنش‌های اجتماعی	شناخت نظم اجتماعی و پیش‌بینی و کنترل آنها	چه هدفی را از این مطالعه دنبال می‌کند؟ (هدف)

<p>بیان «چرایی» یک پدیده یا نشان دادن «علت» ایجاد و زوال آن است. (چرایی: علت شکل‌گیری پدیده‌ها است.) ممکن است در تبیین، علاوه بر «چرایی» به «چگونگی» هم اشاره شود. (چگونگی: توجه به فرایند و روند پدیده‌ها است.) در رویکرد پوزیتیویستی، فقط تبیین‌های تجربی به رسمیت شناخته می‌شود.</p>	<p>تبیینی</p>
<p>هدف تفهم، فهمیدن معنا و محتوای کنش‌ها و نظم‌های اجتماعی است. در دوره حاکمیت رویکرد پوزیتیویستی، روش تفهمی تنها در خدمت و حاشیه تبیین تجربی به کار گرفته می‌شد. کشف معانی، تنها در صورتی که در قالب تبیین‌های تجربی بیان گردد، ارزش علمی دارد. رویکرد تفهمی وبر، به این نوع نزدیک بود.</p>	<p>تبیینی - تفهمی</p>
<p>هدف علوم اجتماعی دقیقاً فهم کنش‌ها و پدیده‌های اجتماعی است. با تردید در رویکرد پوزیتیویستی و غلبه رویکردهای تفسیری و پسامدرن، این بار تبیین در سایه و حاشیه تفهم و تفسیر قرار گرفت. اگر تبیین را دانش کلی و عام (همه جا و همیشه) بدانیم؛ تفسیر، دانش جزئی و خاص (اینجا و اکنون) خواهد بود. تأکید بر تفسیر به معنای دست شستن از دانش مشترک و جهان‌شمول و بسنده کردن به دانش‌های فرهنگی و تاریخی خاص است.</p>	<p>تفهمی - تفسیری</p>
<p>به باورها و ناپیادهای پدیده اجتماعی مورد مطالعه نظر دارد و به داوری ارزشی پدیده مورد مطالعه می‌پردازد. «جدایی دانش از ارزش» را قبول ندارد. غلبه رویکردهای تفسیری و به حاشیه رفتن رویکرد پوزیتیویستی، راه را برای بازگشت رویکردهای تجویزی و انتقادی به درون دانش اجتماعی می‌گشاید.</p>	<p>تجویزی و انتقادی</p>

پرسش های چهارگزینه ای درس ۲

۱ ۲ ۳



۲۱. آنچه موجب شکل گیری علوم اجتماعی شد در کدام گزینه به درستی آمده است؟ **کنکاشی**

- ۱ وقوع رنسانس و انقلاب صنعتی نیاز به پیدایش علمی داشت که علت این رویدادها را تبیین کند.
- ۲ تخصصی شدن علم و نیاز به بررسی عینی و تجربی نهادهای اجتماعی از عوامل اصلی است.
- ۳ مطالعه علمی اجتماعاتی از قبیل کلاس، محله، خانواده، روستا، شهر، کشور و جهانی که در آن زندگی می کنیم.
- ۴ وقوع انقلاب های علمی در عرصه فیزیک و شیمی، علوم انسانی را به این مسیر سوق داد.

۲۲. کدام یک از موارد زیر در تعریف علوم اجتماعی **نیامده است**؟ **کنکاشی**

- ۱ مطالعه شیوه زندگی موجودات زنده و اثرپذیری و اثرگذاری آن بر اجتماعات انسانی
- ۲ مطالعه علمی اثرپذیری اجتماعات انسانی از کنش های ما
- ۳ مطالعه علمی چگونگی اثرگذاری اجتماعات انسانی بر کنش های ما
- ۴ دانش هایی با موضوع مطالعه اجتماعات انسانی به روش علمی

۲۳. در رابطه با علوم اجتماعی کدام گزینه درست خواهد بود؟ **تکیبی**

- ۱ این علوم با شناخت موضوع مورد مطالعه خود، قدرت پیشگیری در برابر حوادث طبیعی را می یابند.
- ۲ علمی هستند که امکان ایجاد فناوری را در پی دارند و وسیله غلبه بر پیرامون انسان را فراهم می کنند.
- ۳ توان پیش بینی امور طبیعی و امور انسانی از عهده این علوم برمی آید به این شرط که روش های علمی را به کار گیرند.
- ۴ کشف نظم و قواعد جهان اجتماعی و توضیح تأثیر اجتماعات بر زندگی ما را برعهده دارند.

۲۴. قدرت پیش بینی علوم به دلیل از پیچیدگی نسبت به علوم برخوردار است. **مافضه ای**

- ۱ اجتماعی - آگاهانه و ارادی بودن کنش های انسانی و تنوع آن - بیش تری - طبیعی
- ۲ طبیعی - پیش بینی حوادث طبیعی برای پیش گیری از حوادث ناگوار - بیش تری - اجتماعی
- ۳ اجتماعی - آگاهانه و ارادی بودن کنش های انسانی و تنوع آن - کم تری - طبیعی
- ۴ طبیعی - پیش بینی حوادث طبیعی برای پیش گیری از حوادث ناگوار - کم تری - اجتماعی

۲۵. کدام یک در ارتباط با فواید علوم اجتماعی صحیح است؟ **تکیبی**

- ۱ با شناسایی کنش های اجتماعی و داوری درباره آن ها امکان همدلی و همراهی با دیگران را فراهم می سازد
- ۲ در نقش علوم ابزاری، با شناسایی کنش های اجتماعی موجب پیش بینی آثار و پیامدهای فعالیت های اجتماعی می شود.
- ۳ با ایجاد امکان همدلی و همراهی با افراد، امکان انتقاد نسبت به خطاهای رفتاری و اجتماعی آنان را فراهم می سازد.
- ۴ با شناسایی کنش های اجتماعی، امکان موضع گیری اجتماعی مناسب را برای دانشمندان فراهم می سازد.

۲۶. علوم اجتماعی «با فهم معانی کنش های دیگران چه چیزی را پدید می آورد» و «با داوری و انتقاد درباره کنش های اجتماعی چه

وضعیتی را برای دانشمندان فراهم می آورد» و «با شناسایی کنش های اجتماعی انسان ها چه چیزی پدید می آورد»؟ **تکیبی**

- ۱ امکان همدلی و همراهی با دیگران - فرصت واکنش و موضع گیری اجتماعی مناسب - قدرت پیش بینی نسبت به آثار آن ها
- ۲ امکان همدلی و همراهی با دیگران - فرصت واکنش و موضع گیری اجتماعی مناسب - امکان همدلی و همراهی با دیگران
- ۳ قدرت پیش بینی نسبت به آثار آن ها - فرصت واکنش و موضع گیری اجتماعی مناسب - قدرت پیش بینی نسبت به آثار آن ها
- ۴ قدرت پیش بینی نسبت به آثار آن ها - فرصت واکنش و موضع گیری اجتماعی مناسب - امکان همدلی و همراهی با دیگران

۲۷. «آلفرد نوبل، مخترع دینامیت و صاحب کارخانه اسلحه سازی بوده است. بعد از اعلام خبر فوت دروغین او، وی تصمیم می گیرد

تصویر بهتری از خود برای آیندگان از خود به جای بگذارد و بیشتر دارایی های خود را به جایزه های به نام خود اختصاص داد تا همه

ساله به افراد شایسته اهدا گردد.» این عبارت اشاره به کدام یک از مفاهیم زیر دارد؟ **مفهومی از تصویر کتاب درسی**

- ۱ علوم اجتماعی، ظرفیت داوری درباره ارزش ها و هنجارهای اجتماعی و نقد و اصلاح آنها را دارند.
- ۲ علوم اجتماعی، ظرفیت داوری درباره علوم طبیعی و فناوری حاصل از آن را دارند.
- ۳ علوم اجتماعی با داوری درباره پدیده های اجتماعی و انتقاد از آنها، فرصت موضع گیری اجتماعی مناسب را برای دانشمندان فراهم می کند.
- ۴ علوم اجتماعی زمینه فهم متقابل انسان ها و جوامع مختلف از یکدیگر را فراهم می سازند و به افزایش همدلی انسان ها کمک می کنند.

۲۸. «پیامد کنش اجتماعی»، «نتیجه آگاهانه و ارادی بودن کنش ها و تنوع آنها» و «علت افزایش همدلی و همراهی انسان ها» در کدام

گزینه به درستی آمده است؟ **علت و معلول**

- ۱ پدیده های اجتماعی - پیچیده شدن امکان پیش بینی در علوم اجتماعی - فراهم شدن زمینه فهم متقابل انسان ها
- ۲ پیش بینی های اجتماعی - پیچیده شدن امکان پیش بینی در علوم اجتماعی - داوری و موضع گیری در برابر کنش های اجتماعی
- ۳ پیش بینی های اجتماعی - فراهم شدن زمینه فهم متقابل انسان ها - داوری و موضع گیری در برابر کنش های اجتماعی
- ۴ پدیده های اجتماعی - فراهم شدن زمینه فهم متقابل انسان ها - داوری و موضع گیری در برابر کنش های اجتماعی



پرسش های چهارگزینه ای درس ۲

۲ ۳ ۴

۲۹. شناسایی کنش های اجتماعی انسان ها، قدرت پیش بینی نسبت به آثار و پیامدهای را پدید می آورد و از این جهت نقش را ایفا می کند. البته قدرت پیش بینی علوم اجتماعی به دلیل آگاهانه، ارادی بودن و کنش های انسانی از نسبت به علوم طبیعی برخوردار است. سراسری فارغ از کشور- ۹۲

- ۱ فعالیت های اجتماعی - علوم ابزاری - پیش بینی ناپذیری - پیچیدگی کمتری
- ۲ پدیده های اجتماعی - علوم انتقادی - هدف دار بودن - پیچیدگی کمتری
- ۳ فعالیت های اجتماعی - علوم ابزاری - تنوع - پیچیدگی بیش تری
- ۴ هنجارهای اجتماعی - علوم تفهیمی - تنوع - پیچیدگی بیش تری

۳۰. عامل پیدایش شاخه ها و دانش های اجتماعی متفاوت کدام است؟ مفهومی

- ۱ توقعات و انتظارات متفاوت جامعه
- ۲ جامعه پذیری و کنترل اجتماعی
- ۳ پیامدهای خرد و کلان کنش های اجتماعی
- ۴ شیوه های کنش اجتماعی و ارزش های مورد پذیرش جامعه

۳۱. کدام یک در ارتباط با جامعه شناسی درست نیست؟ ترکیبی

- ۱ جامعه شناسی پدیده های اجتماعی را تنها در سطح خرد یا تنها در سطح کلان مورد بررسی قرار می دهد.
- ۲ جامعه شناسی، یکی از شاخه های علوم اجتماعی است و علم شناخت کنش اجتماعی و یا علم شناخت ساختار اجتماعی است.
- ۳ جامعه شناسی خرد، کنش های اجتماعی انسان و سایر پدیده های اجتماعی خرد را مورد بررسی قرار می دهد.
- ۴ جامعه شناسی کلان، ساختار اجتماعی و سایر پدیده های اجتماعی کلان را بررسی می کند.

۳۲. معیار شکل گیری رویکردهای مختلف در جامعه شناسی در کدام گزینه آمده است؟ کنکاش

- ۱ فردمحور یا جامعه محور بودن آن ها
- ۲ خرد و کلان بودن موضوع جامعه شناسی
- ۳ دوری و نزدیکی به علوم طبیعی
- ۴ قدرت دآوری داشتن یا قدرت دآوری نداشتن

۳۳. جامعه شناسی تفهیمی، اثبات گرایی و انتقادی، به ترتیب در کدام قرن پدید آمدند؟ ترکیبی با درس هفتم جامعه شناسی دوازدهم

- ۱ قرن نوزدهم - اواخر قرن هجدهم - اواخر قرن بیستم
- ۲ اواخر قرن نوزدهم - قرن نوزدهم - اواسط قرن بیستم
- ۳ قرن بیستم - قرن نوزدهم - اواخر قرن بیستم
- ۴ اواخر قرن هجدهم - اوایل قرن نوزدهم - اواسط قرن بیستم

۳۴. که بنیان گذار جامعه شناسی پوزیتیویسم شناخته می شود در ابتدا با تأثیرپذیری از این دانش را خواند. مافظه ای

- ۱ ماکس وبر - عقل و تجربه - جامعه شناسی
- ۲ آگوست کنت - عقل و تجربه - جامعه شناسی
- ۳ ماکس وبر - علوم طبیعی - فیزیک اجتماعی
- ۴ آگوست کنت - علوم تجربی - فیزیک اجتماعی

۳۵. به ترتیب بگویید، در جامعه شناسی پوزیتیویستی پدیده های اجتماعی همانند کدام پدیده ها در نظر گرفته می شوند و کدام فرد مخالف با این دیدگاه گشت؟ مافظه ای

- ۱ پدیده های طبیعی - آگوست کنت
- ۲ پدیده های طبیعی - ویلهلم دیلتای
- ۳ پدیده های اقتصادی - آگوست کنت
- ۴ پدیده های اقتصادی - ویلهلم دیلتای

۳۶. لفظ «فیزیک اجتماعی» را چه کسی به کار برد و وی چه روشی را به عنوان روش علمی به رسمیت می شناخت و هدف جامعه شناسی در آن مقطع چه بود؟ ترکیبی

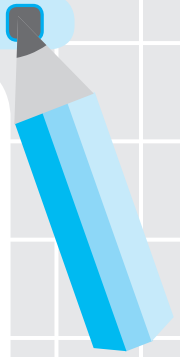
- ۱ آگوست کنت - حسی و تجربی - فهم پدیده های اجتماعی برای پیش بینی و کنترل آن ها
- ۲ آگوست کنت - حسی و تجربی - شناخت پدیده های اجتماعی برای پیش بینی و کنترل آن ها
- ۳ ماکس وبر - دآوری های ارزشی با روش ها و استدلال های غیر حسی و غیر تجربی - دآوری ارزشی
- ۴ ماکس وبر - دآوری های ارزشی با روش ها و استدلال های غیر حسی و غیر تجربی - فهم کنش های اجتماعی

۳۷. جامعه شناسی «پوزیتیویستی» و بر اساس این دیدگاه ترکیبی و مفهومی

- ۱ هدف خود را دآوری ارزشی نسبت به ارزش ها در نظام اجتماعی نمی دانست - به غیر از حس و تجربه، سطوح دیگری از معرفت و عقلانیت برای شناخت علمی ضرورت دارد.
- ۲ روش صرفاً حسی و تجربی را به عنوان روش علمی به رسمیت می شناخت - دانش اجتماعی پیشینیان، به دلیل استفاده از منابع معرفتی عقل و وحی، غیر علمی است.
- ۳ روش صرفاً حسی و تجربی را به عنوان روش علمی به رسمیت می شناخت - هدف جامعه شناسی، فهم پدیده های اجتماعی برای پیش بینی و دآوری هنجارها است.
- ۴ هدف خود را دآوری ارزشی نسبت به ارزش ها در نظام اجتماعی می دانست - دانش اجتماعی پیشینیان، به دلیل استفاده از منابع معرفتی عقل و وحی، غیر علمی است.

پرسش های چهارگزینه ای درس ۲

۱ ۲ ۳



۴۸. در قرن نوزدهم، با نوع جدیدی از دانش اجتماعی که توسط «آگوست کنت» به وجود آمد. ترکیب

- ۱ غلبه رویکرد پوزیتیویستی و رشد علوم طبیعی - توانایی دآوری کردن درباره آرمان‌ها و ارزش‌های اجتماعی را دارد،
- ۲ توجه به ویژگی‌های کنش‌های انسانی و معنادار بودن آنها - الگو و روش خود را از علوم طبیعی وام گرفت،
- ۳ غلبه رویکرد پوزیتیویستی و رشد علوم طبیعی - الگو و روش خود را از علوم طبیعی وام گرفت،
- ۴ توجه به ویژگی‌های کنش‌های انسانی و معنادار بودن آنها - توانایی دآوری کردن درباره آرمان‌ها و ارزش‌های اجتماعی را دارد.

۴۹. چرا در زمان شکل‌گیری جامعه‌شناسی، این علم خود را به علوم طبیعی نزدیک ساخت؟ به دلیل: کنکاش

- ۱ موفقیت‌های بی‌سابقه علوم طبیعی
- ۲ شکست‌های دیدگاه دینی کلیسا در قرون وسطی
- ۳ یکسان دانستن قوانین جامعه و طبیعت
- ۴ عدم آگاهی از پیچیدگی‌های انسان و جامعه

۴۰. چرا به علوم طبیعی، «دانش‌های ابزاری» گفته می‌شود؟ کنکاش

- ۱ به این دلیل که علوم طبیعی، با طبیعت سروکار دارد و قدرت شناخت آن را در اختیار دارد.
- ۲ به این دلیل که علوم طبیعی، با روش‌های تجربی و حسی به شناخت طبیعت می‌پردازد.
- ۳ چون روش‌هایی فراهم می‌کنند که توانایی شناخت طبیعت را ممکن می‌سازد.
- ۴ چون ابزارهایی فراهم می‌کنند که انسان را بر طبیعت مسلط کنند.

۴۱. کدام یک از گزینه‌های زیر در اهداف جامعه‌شناسی پوزیتیویستی نیامده است؟ کنکاش

- ۱ قدرت پیش‌بینی
- ۲ قدرت فهم
- ۳ قدرت پیشگیری
- ۴ قدرت کنترل جامعه

۴۲. جامعه‌شناسی تفهیمی توسط بنیان گذاشته شد. او معتقد بود که تفاوت پدیده‌های اجتماعی با پدیده‌های طبیعی در این است که: مافظه‌ای- کنکاش

- ۱ مارکس - کنش اجتماعی معنادار است.
- ۲ مارکس - قابل پیش‌بینی نیست.
- ۳ وبر - کنش اجتماعی معنادار است.
- ۴ وبر - قابل پیش‌بینی نیست.

۴۳. جامعه‌شناسی که بنیان‌گذار نوع جدیدی از جامعه‌شناسی بود که کمتر از علوم طبیعی الگو می‌گرفت چه کسی بود و چه تعریفی از جامعه‌شناسی ارائه می‌کرد؟ ترکیب

- ۱ ماکسوبر - بررسی کنش‌های اجتماعی معنادار
- ۲ ماکسوبر - بررسی کنش‌های اجتماعی هدف‌دار
- ۳ آگوست کنت - بررسی کنش‌های اجتماعی معنادار
- ۴ آگوست کنت - بررسی کنش‌های اجتماعی هدف‌دار

۴۴. به عقیده ماکس وبر، شاخص‌های اصلی شناخت علمی می‌باشند و جامعه‌شناسی علمی به دلیل نمی‌تواند دآوری‌های ارزشی انجام دهد. وی موضوع جامعه‌شناسی را معرفی نموده است. سراسری- ۹۲ با اندکی تفسیر

- ۱ ذهن و عقل انسان- خصلت تفهیمی بودن- کنش‌های اجتماعی
- ۲ حس و تجربه- خصلت تجربی خود- کنش‌های اجتماعی
- ۳ حس و تجربه- خصلت تجربی خود- پدیده‌های اجتماعی
- ۴ ذهن و عقل انسان- خصلت تفهیمی بودن- ارزش‌ها و هنجارهای اجتماعی

۴۵. «ماکس وبر» آنچه جامعه‌شناسان می‌گفتند را می‌گفت باید با اثبات شوند و گرنه ترکیب

- ۱ روش همدلی- ارزش علمی ندارند.
- ۲ روش تجربی- ارزش علمی ندارند.
- ۳ روش تجربی- قدرت پیشگویی ندارند.
- ۴ روش همدلی- قدرت پیشگویی ندارند.

۴۶. آن چه در جامعه‌شناسی تفهیمی «هدف» خوانده می‌شود چیست و جامعه‌شناسی در این دیدگاه چه وضعیتی دارد؟ ترکیب- مفهومی

- ۱ دآوری ارزشی و انتقادی نسبت به ارزش‌ها در نظام اجتماعی - مانند علوم طبیعی بیشتر جنبه ابزاری پیدا می‌کند.
- ۲ فهم کنش‌های اجتماعی برای پیش‌بینی و کنترل آنها - فقط یک علم ابزاری نیست تا در خدمت وضع موجود باشد.
- ۳ دآوری ارزشی و انتقادی نسبت به ارزش‌ها در نظام اجتماعی - فقط یک علم ابزاری نیست تا در خدمت وضع موجود باشد
- ۴ فهم کنش‌های اجتماعی برای پیش‌بینی و کنترل آنها - مانند علوم طبیعی بیشتر جنبه ابزاری پیدا می‌کند.

۴۷. کدام یک از موارد زیر بیانگر دیدگاه آگوست کنت به عنوان یک جامعه‌شناس پوزیتیویست نیست؟ کنکاش

- ۱ آنها که از منابع معرفتی عقل و وحی برای شناخت عالم استفاده کنند، از معرفت علمی بهره‌ای ندارند و روش شناخت پدیده‌های اجتماعی را استفاده از روش حسی و تجربی می‌دانست.
- ۲ جامعه و پدیده‌های اجتماعی را مانند یکی از پدیده‌های اندام‌وار طبیعی در نظر می‌گرفت و روش صرفاً حسی و تجربی را به عنوان روش علمی به رسمیت می‌شناخت.
- ۳ جامعه و پدیده‌های اجتماعی را مانند یکی از پدیده‌های اندام‌وار طبیعی در نظر می‌گرفت و هدف خود را شناخت پدیده‌های اجتماعی برای پیش‌بینی و کنترل آنها قرار داده بود.
- ۴ روش صرفاً حسی و تجربی را به عنوان روش علمی به رسمیت می‌شناخت و تفاوت میان علوم طبیعی و علوم اجتماعی را در نظر می‌گرفت.

۴۸. شاخص‌های شناخت علمی در جامعه‌شناسی تفهیمی، جامعه‌شناسی پوزیتیویستی و جامعه‌شناسی انتقادی، به ترتیب کدام است؟ مافظه‌ای- کنکاش

- ۱ تجربی و غیرتجربی - تجربی و غیرتجربی - حسی
- ۲ تجربی و غیرتجربی - تجربی و غیرتجربی - حسی
- ۳ تجربی و غیرتجربی - تجربی و غیرتجربی - حسی
- ۴ تجربی و غیرتجربی - تجربی و غیرتجربی - حسی



پرسش های چهارگزینه ای درس ۲

۲ ۳ ۴

۴۹. اهداف جامعه‌شناسی اثبات‌گرایی، انتقادی و تفهمی، به ترتیب در کدام گزینه به صورت کامل آمده است؟ مافقه‌ای

- ۱ پیش‌بینی و کنترل - پیش‌بینی، پیشگیری و کنترل - پیش‌بینی و کنترل
- ۲ شناخت پدیده‌های اجتماعی - فهم کنش اجتماعی - قضاوت و داوری نسبت به ارزش‌ها
- ۳ پیش‌بینی و کنترل - پیش‌بینی و کنترل و گذار به سوی جامعه آرمانی - پیش‌بینی و کنترل
- ۴ شناخت پدیده‌های اجتماعی - فهم کنش اجتماعی - داوری ارزش‌ها و گذار به سوی جامعه مطلوب

۵۰. موضوع جامعه‌شناسی انتقادی چیست و از دید کدام رویکرد، جامعه‌شناسی گذشتگان جنبه محافظه‌کارانه دارد؟ ترکیبی

- ۱ جامعه و پدیده‌های اجتماعی را مانند یکی از پدیده‌های طبیعی در نظر می‌گرفت. - تفهمی
- ۲ از نوع موضوعات طبیعی نیست که فقط با مشاهده و آزمون شناخته شود. - تفهمی
- ۳ کنش‌های معنی‌داری است که فقط از طریق فهم و دریافت معانی آن‌ها شناخته می‌شود. - انتقادی
- ۴ موضوع آن از نوع موضوعات طبیعی نیست و به کنش‌های انسانی و نقش آگاهی و اراده در آن توجه دارد. - انتقادی

۵۱. هدف جامعه‌شناسی «انتقادی» و «تفهمی» به ترتیب کدام است؟ ترکیبی

- ۱ با داوری نسبت به ارزش‌ها و هنجارها، توصیه‌های خود را جهت‌گذار از نظام موجود به سوی نظام مطلوب انجام می‌دهد. - فهم پدیده‌های اجتماعی برای پیش‌بینی و کنترل آنها
- ۲ پیش‌بینی و پیشگیری امور برای حفظ وضع موجود - داوری ارزشی و انتقادی نسبت به ارزش‌ها در نظام اجتماعی
- ۳ با داوری نسبت به ارزش‌ها و هنجارها، توصیه‌های خود را جهت‌گذار از نظام موجود به سوی نظام مطلوب انجام می‌دهد - داوری ارزشی و انتقادی نسبت به ارزش‌ها در نظام اجتماعی
- ۴ در خدمت وضع موجود به پیش‌بینی و پیشگیری حوادث مشغول است - فهم پدیده‌های اجتماعی برای پیش‌بینی و کنترل آنها

۵۲. کدام‌یک از انواع رویکردهای جامعه‌شناسی معتقد است، جامعه‌شناسی قدرت داوری ارزشی را ندارد و دلیل آن را چه موردی عنوان کرده است؟ کنکاش

- ۱ تفهمی - چون جامعه‌شناسی خصلت تجربی دارد. ۲ پوزیتیویستی - چون جامعه‌شناسی خصلت تجربی دارد.
- ۳ انتقادی - چون جامعه‌شناسی خصلت محافظه‌کارانه دارد. ۴ تفهمی - چون جامعه‌شناسی خصلت محافظه‌کارانه دارد.

۵۳. به ترتیب بگویید، تفاوت در کدام مورد موجب پیدایش جامعه‌شناسی انتقادی و جامعه‌شناسی تفهمی شده است؟ کنکاش

- ۱ موضوع - روش ۲ روش - روش ۳ موضوع - موضوع ۴ روش - موضوع

۵۴. جامعه‌شناسی در موضوع شبیه به جامعه‌شناسی است و جامعه‌شناسی پوزیتیویستی در شبیه به جامعه‌شناسی تفهمی است. ... کنکاش

- ۱ تفهمی - پوزیتیویستی - روش ۲ تفهمی - انتقادی - روش
- ۳ انتقادی - تفهمی - موضوع ۴ پوزیتیویستی - انتقادی - موضوع

۵۵. کدام‌یک در ارتباط با جامعه‌شناسی انتقادی صحیح است؟ ترکیبی - مفهومی

- ۱ روش‌های غیر حسی و غیر تجربی را به عنوان شاخص اصلی شناخت علمی به رسمیت می‌شناسد.
- ۲ منابع معرفتی و عقلی موجود در فرهنگ و عرف اجتماعی را برای شناخت علمی به رسمیت می‌شناسد.
- ۳ داوری‌های ارزشی خود را با روش‌ها و استدلال‌های تجربی و غیر تجربی دنبال می‌کند.
- ۴ منابع معرفتی عقل و وحی موجود در دانش اجتماعی پیشینان را برای شناخت علمی مورد استفاده قرار می‌دهد.

۵۶. جامعه‌شناسی انتقادی دانشی است که با داوری نسبت به ارزش‌ها و هنجارها، توصیه‌های خود را جهت انجام می‌دهد و علم است. ترکیبی

- ۱ پیش‌بینی و پیش‌گیری حوادث نامطلوب - تجویزی ۲ گذار از نظام موجود به سوی نظام مطلوب - تجویزی
- ۳ پیش‌بینی و پیش‌گیری حوادث نامطلوب - تفسیری ۴ گذار از نظام موجود به سوی نظام مطلوب - تفسیری

۵۷. جامعه‌شناسی انتقادی به دلیل داوری‌های ارزشی را نیز جزء علوم اجتماعی می‌داند. جامعه‌شناسی، این بخش از دانش را با دنبال می‌کند. ترکیبی

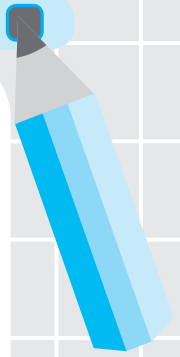
- ۱ گذار از نظام موجود به سوی نظام مطلوب - استفاده از روش وحیانی و شهودی
- ۲ بسنده کردن به شناخت حسی و تجربی - روش‌ها و استدلال‌های غیرحسی و غیرتجربی
- ۳ گذار از نظام موجود به سوی نظام مطلوب - روش‌ها و استدلال‌های غیرحسی و غیرتجربی
- ۴ بسنده کردن به شناخت حسی و تجربی - استفاده از روش وحیانی و شهودی

۵۸. جامعه‌شناسی از دید کدام جامعه‌شناس، جنبه ابزاری پیدا می‌کند و ویژگی موضوع جامعه‌شناسی انتقادی چیست؟ ترکیبی

- ۱ گوست کنت - موضوع در آن، یعنی جامعه و پدیده‌های اجتماعی، مانند یکی از پدیده‌های طبیعی در نظر گرفته می‌شود.
- ۲ مارکس - موضوع در آن، یعنی جامعه و پدیده‌های اجتماعی، مانند یکی از پدیده‌های طبیعی در نظر گرفته می‌شود.
- ۳ ماکس وبر - موضوع خود را از نوع موضوعات طبیعی نمی‌داند بلکه به کنش‌های انسانی و نقش آگاهی و اراده در آن توجه دارد.
- ۴ مارکس - موضوع خود را از نوع موضوعات طبیعی نمی‌داند بلکه به کنش‌های انسانی و نقش آگاهی و اراده در آن توجه دارد.

پرسش های چهارگزینه ای درس ۲

۱ ۲ ۳



۵۹. در مورد سیر تاریخی جامعه‌شناسی کدام مورد صحیح نمی‌باشد؟ سراسری فارج از کشور- ۹۲ با تغییر

- ۱) ماکس وبر، متفکر آلمانی، به تفاوت موضوعات علوم انسانی و طبیعی پی برد و آگوست کنت با تأثیرپذیری از وبر، جامعه‌شناسی تفهمی را بنیان گذاشت.
- ۲) در قرن نوزدهم نوعی از حس‌گرایی که شناخت علمی را به دانش حسی و تجربی محدود می‌کرد، غالب گردید و آگوست کنت بنیان‌گذار دانش اجتماعی پوزیتیویستی شناخته شد.
- ۳) در جامعه‌شناسی تفهمی، هدف، داوری انتقادی و ارزشی نسبت به ارزش‌ها در نظام اجتماعی نیست بلکه فهم پدیده‌های اجتماعی برای پیش‌بینی و کنترل آنهاست.
- ۴) جامعه‌شناسی پوزیتیویستی، روش صرفاً حسی و تجربی را به عنوان روش علمی به رسمیت می‌شناخت در حالی که جامعه‌شناسی انتقادی، سطوح دیگری از معرفت و عقلانیت را نیز به رسمیت می‌شناسد.

۶۰. رویکرد معتقد است که بقیه انواع جامعه‌شناسی نگرش محافظه‌کارانه دارند و به همین دلیل آن رویکرد می‌خواهد به نظام اجتماعی دست بزنند. حافظه‌ای- کنکاش

- ۱) تفهمی - تغییر ۲) تفهمی - اصلاح ۳) انتقادی - تغییر ۴) انتقادی - اصلاح

۶۱. از دیدگاه جامعه‌شناسی انتقادی، پوزیتیویست‌ها و تفهمی‌ها، دیدگاه‌هایی محافظه‌کار دارند. کدام عبارت دلیل مناسبی برای این موضوع است؟ کنکاش

- ۱) تفاوت میان موضوع علوم طبیعی و علوم اجتماعی را نادیده می‌گرفتند.
- ۲) این دو دیدگاه روش صرفاً حسی و تجربی را به عنوان روش علمی به رسمیت می‌شناختند.
- ۳) موضوع جامعه‌شناسی را از الگوی موضوعات طبیعی گرفته‌اند که فقط با مشاهده و آزمون شناخته می‌شود.
- ۴) توانایی داوری نسبت به ارزش‌ها و هنجارهای اجتماعی ندارند و در نتیجه به شرایط موجود تن می‌دهند.

۶۲. جنبه‌های «ابزاری»، «محافظه‌کارانه» و «تغییرگرا»، به ترتیب، از ویژگی‌های کدام یک از رویکردهای جامعه‌شناسی به‌شمار می‌رود؟ کنکاش

- ۱) اثبات‌گرایی و تفهمی - اثبات‌گرایی و تفهمی - انتقادی
- ۲) اثبات‌گرایی، تفهمی و انتقادی - اثبات‌گرایی و تفهمی - انتقادی
- ۳) انتقادی و تفهمی - انتقادی و اثبات‌گرایی - تفهمی
- ۴) انتقادی و تفهمی - انتقادی و تفهمی - تفهمی

۶۳. به ترتیب هر یک از عبارتهای زیر مربوط به کدام قسمت در جدول می‌باشد؟ سراسری- ۹۳ با تغییر

جامعه‌شناسی تفهمی	جامعه‌شناسی پوزیتیویستی	موضوع
و	الف	روش
ب	ج	هدف
هـ	د	

- توجه به رفتارهای معنادار انسان
 - پدیده‌های اجتماعی مانند پدیده‌های طبیعی
 - شناخت پدیده‌های اجتماعی برای پیش‌بینی و کنترل آنها
- ۱) ج- ه- د ۲) د- و- الف
- ۳) و- الف- د ۴) ب- ج- هـ

۶۴. به ترتیب هر یک از عبارتهای زیر مربوط به کدام قسمت در جدول می‌باشد؟ سراسری فارج از کشور- ۹۳

جامعه‌شناسی پوزیتیویستی	جامعه‌شناسی انتقادی	موضوع
ج	ب	روش
هـ	الف	هدف
د	و	

- پدیده‌های اجتماعی مانند پدیده‌های طبیعی
 - توجه به کنش‌های انسانی و نقش اراده و آگاهی در آن
 - توجه به داوری‌های ارزشی در شناخت علمی
 - شناخت پدیده‌های اجتماعی برای پیش‌بینی و کنترل آنها
- ۱) الف- ج- و- ب ۲) ب- و- الف- هـ
- ۳) ج- ب- الف- د ۴) ج- د- و- هـ

۶۵. در رابطه با تاریخچه جامعه‌شناسی کدام یک درست نیست؟ سراسری- ۹۳

- ۱) در قرن نوزدهم، نوعی از حس‌گرایی که شناخت علمی را به دانش حسی و تجربی محدود می‌کرد؛ غالب شد. این جریان را «اثبات‌گرایی» یا «پوزیتیویسم» می‌نامند.
- ۲) جامعه‌شناسی از پایان قرن نوزدهم با توجه به تفاوت «موضوع» خود از علوم طبیعی فاصله گرفت و طی قرن بیستم با توجه به تفاوت «روش» خود به تدریج به روش‌های غیرتجربی نیز اهمیت داد.
- ۳) در پایان قرن نوزدهم و آغاز قرن بیستم، با آن که روش تجربی هم‌چنان به عنوان روش اصلی شناخت علمی مورد پذیرش جامعه علمی بود، تعدیل‌هایی در جامعه‌شناسی به وجود آمد.
- ۴) جامعه‌شناسی از پایان قرن نوزدهم با توجه به تفاوت «موضوع» خود از علوم طبیعی فاصله گرفت و طی قرن بیستم با توجه به تفاوت «هدف» خود به تدریج به روش‌های غیرتجربی اهمیت داد.



پاسخنامه تشریحی

درس اول

می دهد پس: دانش علمی است. ت: مردی که در طی کوهنوردی، آتش درست کردن بدون امکانات لازم را یاد می گیرد: این یادگیری در اثر تجربه فردی است پس: دانش عمومی است.

صفحات ۳ و ۴ و ۵ کتاب درسی... پاسخ گزینه ۲ است

۱۱. گزینه ۳ نادرست است چون: «دانش علمی» با حل مسایل و مشکلات «دانش عمومی» آن را غنی تر می سازد و به تدریج بر ذخیره دانشی جامعه می افزاید.

صفحه ۵ کتاب درسی... پاسخ گزینه ۲ است

۱۲. در مورد زبان ما هم دانش عمومی داریم (صحبت به زبان مادری) و هم می توانیم دانش علمی داشته باشیم (تسلط به دستور زبان مادری). ساعت الکترونیکی براساس دانش علمی ایجاد شده است و آبیاری کوزه های براساس دانش عمومی برای ما قابل استفاده است و دانشی است که در طی زندگی اجتماعی ایجاد شده است.

صفحات ۵ و ۶ کتاب درسی... پاسخ گزینه ۱ است

۱۳. الف: در ص ۵ کتاب ذکر شده و وقتی از تسلط بر دستور زبان می گوئیم، شناخت علمی است زیرا فقط متخصصان علم زبان شناسی می توانند آن را دریابند و آموزش دهند. ب: ترفیق یک پدیده اجتماعی است که شناخت عمومی حکم می کند که برای رهایی از این امر از وسایل نقلیه عمومی استفاده شود در حالی که در دانش علمی از چرایی وقوع ترفیق و راه حل نهایی آن سخن به میان می آید. پ: جمعیت شناسی یک علم است. ت: ایستادن پشت چراغ قرمز براساس دانش عمومی رخ می دهد و معمولاً انسان ها برحسب عادت این عمل را تکرار می کنند و از آگاهی و دانشی که در پس آن نهفته است، غافلند.

صفحات ۵ و ۶ کتاب درسی... پاسخ گزینه ۱ است

۱۴. «نتیجه داشتن دانش علمی»: ۱. به درک عمیقی از شناخت عمومی جهان اجتماعی خود می رسد. ۲. آسیب ها و اشکالاتی را که به شناخت عمومی راه پیدا کرده باشند، شناسایی می کند. ۳. قدرتی می یابد که از حقایق موجود در شناخت عمومی دفاع کند. (بخش اول همه گزینه ها درست است). «شیوه آغاز دانش علمی»: با تأمل و اندیشه در شناخت عمومی. «نتیجه ورود به به جهانی که دیگران در آن زندگی می کنند»: شریک شدن در مجموعه های از شناخت ها که آنها دارند.

صفحات ۵ و ۶ کتاب درسی... پاسخ گزینه ۲ است

۱۵. دانش علمی با تلاش برای حل مسائل و مشکلات زندگی، شکل می گیرد و پیشرفت می کند؛ یعنی هر وقت در یک جامعه، مسئله خاصی مطرح می شود (یعنی مشکلی در دانش عمومی به وجود می آید)، زمینه برای پیدایش و رشد دانش علمی درباره آن نیز فراهم می گردد.

صفحه ۵ کتاب درسی... پاسخ گزینه ۱ است

۱۶. «چگونگی رخ دادن تعارض بین دانش عمومی و دانش علمی»: دانش علمی جدیدی مغایر با هویت فرهنگی افراد به آن جامعه نفوذ کند. «نتیجه تعارض بین این دو دانش»: «قطع ارتباط دوسویه این دو نوع دانش» + «از رونق افتادن دانش علمی» / «روش حل این تعارض»: «دست برداشتن از بخشی از ذخیره دانشی به نفع بخش دیگر» + «طرح ایده های جدید»

صفحه ۶ کتاب درسی... پاسخ گزینه ۲ است

۱۷. «علت تفاوت تعاریف مختلف از دانش علمی در جهان های اجتماعی متفاوت»: جهان های اجتماعی مختلف براساس هویت فرهنگی خود، تعاریف متفاوتی از دانش علمی دارند. «آبیاری زیر سطحی با لوله های قطره چکان پیشنهاد کدام نوع دانش برای مواجهه با کم آبی است؟»: دانش علمی.

صفحه ۶ کتاب درسی... پاسخ گزینه ۲ است

۱. الف: نادرست است چون: این نوع آگاهی بخشی از ذخیره دانشی است که همان «دانش عمومی» نامیده می شود. ت: نادرست است چون: دانش عمومی، زیرمجموعه ذخیره دانشی است. (ب و پ درست اند).

صفحات ۲ و ۳ کتاب درسی... پاسخ گزینه ۱ است

۲. انسان با ورود به جهانی که دیگران در آن به سر می برند، در مجموعه ای از شناخت ها با آن ها شریک می شود. این دانش مشترک، همان دانش عمومی است. این روند تا هنگام مرگ فرد ادامه می یابد.

صفحات ۲ و ۳ و ۴ کتاب درسی... پاسخ گزینه ۱ است

۳. در تمامی گزینه ها به جز گزینه ۴ ذخیره دانشی برابر با دانش عمومی گرفته شده است در حالی که ذخیره دانشی فراتر از دانش عمومی است.

صفحه ۳ کتاب درسی... پاسخ گزینه ۲ است

۴. «دانشی که انسان ها در طول زندگی به دست می آورند»: دانش عمومی است؛ «دانشی که برای حل مسائل و مشکلات زندگی شکل می گیرد»: دانش علمی؛ «دانش عمومی را در اختیار ما قرار می دهد»: جهان اجتماعی، یعنی جامعه و فرهنگی که در آن زندگی می کنیم.

صفحات ۳، ۴ و ۵ کتاب درسی... پاسخ گزینه ۲ است

۵. جامعه و فرهنگی که در آن زندگی می کنیم، دانش لازم برای زندگی یا همان دانش عمومی را در اختیار ما قرار می دهد. دانش عمومی، گسترده ترین بخش ذخیره دانشی ماست.

صفحه ۴ کتاب درسی... پاسخ گزینه ۲ است

۶. این فیلم نشان می دهد که: اگر جهان اجتماعی، دانش عمومی لازم را برای انجام هر کنشی در اختیار ما قرار ندهد، انجام هر کنشی دشوار است.

صفحه ۴ کتاب درسی... پاسخ گزینه ۱ است

۷. دانش عمومی گسترده ترین بخش ذخیره دانشی ماست که ما کمتر درباره آن می اندیشیم و بیشتر از آن استفاده می کنیم.

صفحه ۴ کتاب درسی... پاسخ گزینه ۲ است

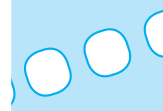
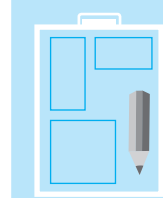
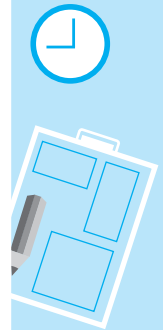
۸. دانش عمومی امکانی به انسان می دهد که از تجربیات قبلی دیگران استفاده کند تا نیاز نداشته باشد برای انجام هر کاری فکر کند تا آگاهی لازم را بدست آورد. پس در وقت او صرفه جویی می شود و می تواند به فعالیت های جدیدتری برای ارتقای ذخیره دانشی خود بیندیشد. در غیر این صورت به سختی بر ذخیره دانشی او افزوده می شود.

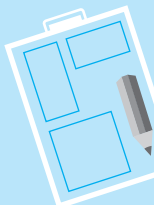
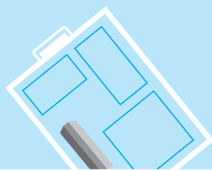
صفحه ۴ کتاب درسی... پاسخ گزینه ۲ است

۹. ذخیره دانشی به دو بخش تقسیم می شود: ۱. دانش عمومی ۲. دانش علمی. پس گزینه های ۲ و ۴ نادرست هستند. دقت کنید که در کتاب درسی گفته شده است: دانش عمومی گسترده ترین بخش ذخیره دانشی است پس سطح بزرگتری دارد. گزینه ۳ نادرست است.

صفحات ۳ و ۴ کتاب درسی... پاسخ گزینه ۱ است

۱۰. الف: فردی که در یک خیابان راه می رود: دانش عمومی است چرا که راه رفتن در یک خیابان، وقتی در حالت خاصی نباشد نیاز به دانش عمومی دارد. ب: فوتبالیستی که به طور حرفه ای فوتبال بازی می کند: واژه حرفه ای نشان می دهد که آموزش اصولی و علمی می بیند پس: دانش علمی است. پ: زنی که در کلاس آموزشی امداد شرکت می کند: کلاس آموزشی امداد، به روش علمی آموزش





۲۸. «پیامد کنش اجتماعی»: پدیده‌های اجتماعی، «نتیجهٔ آگاهانه و ارادی بودن کنش‌ها و تنوع آنها»: پیچیده شدن امکان پیش‌بینی در علوم اجتماعی و «علت افزایش همدلی و همراهی انسان‌ها»: فراهم شدن زمینهٔ فهم متقابل انسان‌ها.

صفحات ۱۰ و ۱۲ کتاب درسی پاسخ گزینه ۱ است

۲۹. شناسایی کنش‌های اجتماعی انسان‌ها، قدرت پیش‌بینی نسبت به آثار و پیامدهای «فعالیت‌های اجتماعی» را پدید می‌آورد و از این جهت نقش «علوم ابزاری» را ایفا می‌کند. البته قدرت پیش‌بینی علوم اجتماعی به دلیل آگاهانه، ارادی بودن و «تنوع» کنش‌های انسانی از «پیچیدگی بیشتری» نسبت به علوم طبیعی برخوردار است.

صفحه ۱۰ و ۱۱ و ۱۴ و ۱۵ کتاب درسی پاسخ گزینه ۳ است

۳۰. پیامدهای خرد و کلان کنش‌های اجتماعی، **عامل پیدایش** شاخه‌های اجتماعی متفاوتی است. (در کتاب درسی آمده است که کنش‌های اجتماعی ابعاد و انواع مختلفی دارند و برای بررسی آنها، دانش‌های مختلف پدید آمده است. با توجه به این مفهوم و مفهوم خرد و کلان که در صفحهٔ بعد کتاب درسی آمده است می‌توان به این تست پاسخ درست داد.)

صفحه ۱۲ کتاب درسی پاسخ گزینه ۳ است

۳۱. جامعه‌شناسی می‌تواند پدیده‌های اجتماعی را در هر دو سطح خرد و کلان مورد بررسی قرار دهد.

صفحه ۱۳ کتاب درسی پاسخ گزینه ۱ است

۳۲. در جامعه‌شناسی براساس دوری و نزدیکی به علوم طبیعی، رویکردهای مختلفی شکل گرفته است.

صفحه ۱۴ کتاب درسی پاسخ گزینه ۳ است

۳۳. جامعه‌شناسی تفهمی در پایان قرن نوزدهم و آغاز قرن بیستم پدید آمد. جامعه‌شناسی اثبات‌گرایی در قرن نوزدهم و جامعه‌شناسی انتقادی در اواسط قرن بیستم شکل گرفت. (درس هفتم)

صفحات ۱۵، ۱۴ و ۱۶ کتاب درسی پاسخ گزینه ۲ است

۳۴. آگوست کنت بنیان‌گذار جامعه‌شناسی پوزیتیویسم شناخته می‌شود. آگوست کنت در ابتدا با تأثیر از علوم طبیعی (تجربی) این علم را فیزیک اجتماعی خواند.

صفحه ۱۴ کتاب درسی پاسخ گزینه ۱ است

۳۵. جامعه‌شناسی پوزیتیویستی، پدیده‌های اجتماعی را همانند پدیده‌های طبیعی می‌داند و جامعه را همانند طبیعت فرض می‌کرد. ویلهلم دیلتای و ماکس وبر مخالف این دیدگاه بودند.

صفحات ۱۴ و ۱۵ کتاب درسی پاسخ گزینه ۲ است

۳۶. لفظ «فیزیک اجتماعی» مشخصاً اشاره به «پوزیتیویست‌ها» دارد. پس گزینه ۱ غلط است، چون واژه «فهم» در بخش دوم سؤال آمده است. این واژه به: «تفهمی‌ها» مربوط است. ماکس وبر نیز در گزینه ۳ و ۴ نادرست است و اشاره به رویکرد تفهمی دارد.

صفحات ۱۴ و ۱۵ کتاب درسی پاسخ گزینه ۲ است

۳۷. جامعه‌شناسان پوزیتیویست، با تأسی از علوم طبیعی، تنها روش مورد قبولشان برای بررسی جامعه را «روش تجربی» اعلام کردند و روش‌های عقلی و وحیانی را مردود اعلام کردند.

صفحه ۱۴ کتاب درسی پاسخ گزینه ۲ است

۳۸. چون در صورت تست نام «کنت» آمده است پس گزینه‌های درست است که به دیدگاه پوزیتیویست‌ها اشاره کند. بخش دوم گزینه ۱ نادرست است چون «داوری کردن» مربوط به رویکرد تفهمی است. بخش اول گزینه ۲ نادرست است چون «توجه به کنش‌های اجتماعی معنادار» موضوع مورد بررسی جامعه‌شناسی تفهمی است.

صفحات ۱۴ و ۱۵ کتاب درسی پاسخ گزینه ۲ است

۳۹. گزینه ۴ نادرست است چون: آنگاه چنین روی می‌دهد که جهان‌های اجتماعی مختلف بدون توجه به اساس هویت فرهنگی خود، تعاریف یکسانی از دانش علمی ارائه کنند.

صفحه ۶ کتاب درسی پاسخ گزینه ۲ است

۴۰. دانشی مفید است که: دانشی باشد همسو با هویت فرهنگی و ناظر به حل مسائل جامعه خودمان.

صفحه ۷ کتاب درسی پاسخ گزینه ۱ است

۴۱. این رویکرد از اوایل قرن بیستم در جهان غرب شکل گرفت و در نیمه دوم قرن بیستم از رونق افتاد پس الف نادرست است. ب نادرست است زیرا تجربه‌گرایی یا همان پوزیتیویسم، فلسفه و اخلاق و دین را کلاً جزو علوم نمی‌داند.

صفحه ۷ کتاب درسی پاسخ گزینه ۱ است

پاسخنامه تشریحی

درس دوم

۴۲. مطالعه علمی اجتماعاتی از قبیل کلاس، محله، خانواده، روستا، شهر، کشور و جهانی که در آن زندگی می‌کنیم، به شکل‌گیری علوم اجتماعی انجامید.

صفحه ۹ کتاب درسی پاسخ گزینه ۳ است

۴۳. گزینه ۱ نادرست است چون: در علوم اجتماعی با «انسان» سروکار داریم نه موجودات زنده.

صفحه ۹ کتاب درسی پاسخ گزینه ۱ است

۴۴. گزینه ۱ نادرست است چون: پیشگیری در برابر حوادث «طبیعی» به عهدهٔ علوم طبیعی است نه علوم طبیعی. گزینه ۲ نادرست است چون: امکان ایجاد «فتاوری» ناشی از علوم طبیعی نه علوم اجتماعی. گزینه ۳ نادرست است چون «امور طبیعی» و پیش‌بینی آن ربطی به علوم اجتماعی ندارد. گزینه ۴ درست است.

صفحه ۱۰ کتاب درسی پاسخ گزینه ۲ است

۴۵. قدرت پیش‌بینی علوم اجتماعی پیچیده‌تر از علوم طبیعی است چون: کنش‌های انسانی، «آگاهانه و ارادی» و «متنوع» هستند.

صفحه ۱۰ کتاب درسی پاسخ گزینه ۱ است

۴۶. گزینه ۱: «ایجاد همدلی و همراهی با دیگران حاصل فهم کنش‌های دیگران است، نه شناسایی و داوری دربارهٔ آن‌ها. گزینه ۲: «ایجاد امکان انتقاد در علوم اجتماعی حاصل ایجاد ظرفیت داوری دربارهٔ هنجارها و ارزش‌ها است؛ نه حاصل ایجاد امکان همدلی. گزینه ۳: «ایجاد امکان موضع‌گیری اجتماعی مناسب حاصل ایجاد امکان داوری و انتقاد دربارهٔ کنش‌های اجتماعی است، نه شناسایی کنش‌ها.

صفحه ۱۰ و ۱۱ کتاب درسی پاسخ گزینه ۲ است

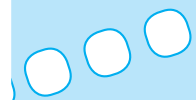
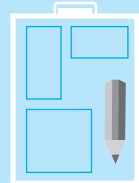
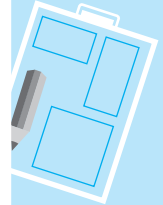
۴۷. «فهم معانی...» ← همدلی و همراهی با ...
«داوری و انتقاد...» ← واکنش مناسب به ...
«شناسایی...» ← پیش‌بینی ...

صفحه ۱۰ و ۱۱ کتاب درسی پاسخ گزینه ۱ است

۴۸. آنچه در متن آمده اشاره به زبان‌های ناشی از فتاوری در علوم طبیعی دارد. گزینه‌های ۱ و ۳ و ۴ اشاره به پدیدهٔ طبیعی ندارند بلکه در مورد پدیده‌های اجتماعی هستند.

صفحات ۱۰ و ۱۱ کتاب درسی پاسخ گزینه ۲ است





۵۲. رویکرد تفهیمی، جامعه‌شناسی را به دلیل خصلت تجربی آن، فاقد قدرت داوری ارزشی می‌داند.

صفحه ۱۶ کتاب درسی پاسخ گزینه ۱ است

۵۳. تفاوت در روش جامعه‌شناسی موجب پیدایش جامعه‌شناسی انتقادی و تفاوت در موضوع جامعه‌شناسی موجب پیدایش جامعه‌شناسی تفهیمی شد.

صفحه ۱۶ کتاب درسی پاسخ گزینه ۲ است

۵۴. جامعه‌شناسی تفهیمی و انتقادی در موضوع شبیه یکدیگر هستند و جامعه‌شناسی تفهیمی و اثبات‌گرایی روش مشابهی دارند.

صفحه ۱۶ کتاب درسی پاسخ گزینه ۲ است

۵۵. گزینه «۱»: اگر صفت «اصلی» در این گزینه حذف شود، درست خواهد بود. گزینه «۳»: اگر «استدلال‌های تجربی» حذف شود، درست خواهد بود. گزینه «۴»: در جامعه‌شناسی انتقادی برای شناخت علمی از عقل و وحی استفاده نمی‌شود.

صفحه ۱۶ کتاب درسی پاسخ گزینه ۲ است

۵۶. جامعه‌شناسی انتقادی با نقد وضع موجود رسیدن به وضعیت مطلوب‌تر را ممکن می‌سازد و علم تجویزی است.

صفحات ۱۶ و ۱۷ کتاب درسی پاسخ گزینه ۲ است

۵۷. جامعه‌شناسی انتقادی به دلیل «گذار از نظام موجود به سوی نظام مطلوب» داوری‌های ارزشی را نیز جزء علوم اجتماعی می‌داند. جامعه‌شناسی، این بخش از دانش را با «روش‌های غیر تجربی» دنبال می‌کند.

صفحه ۱۶ کتاب درسی پاسخ گزینه ۲ است

۵۸. صفحات ۱۴ تا ۱۶ کتاب درسی پاسخ گزینه ۲ است

۵۹. گزینه «۱» نادرست است چون در ادامه جامعه‌شناسی تفهیمی را به «کنت» مربوط کرده است که نادرست است چرا که «کنت» پوزیتیویست است.

صفحات ۱۴ و ۱۵ کتاب درسی پاسخ گزینه ۱ است

۶۰. رویکرد انتقادی، سایر رویکردهای جامعه‌شناسی را محافظه‌کارانه می‌داند و به دنبال گذار از نظام اجتماعی موجود و رفتن به سوی نظام مطلوب است، یعنی به دنبال تغییر است، نه اصلاح که در گزینه‌های «۲» و «۴» به آن اشاره شده است.

صفحه ۱۶ کتاب درسی پاسخ گزینه ۲ است

۶۱. «به دلیل عدم توانایی در داوری ارزشی» رویکرد انتقادی، سایر رویکردهای جامعه‌شناسی را محافظه‌کارانه می‌داند.

صفحه ۱۶ کتاب درسی پاسخ گزینه ۲ است

۶۲. تمام رویکردهای جامعه‌شناسی از جنبه ابزاری برخوردار هستند و هدف آن‌ها پیش‌گیری و کنترل پدیده‌های اجتماعی است. رویکردهای تفهیمی و اثبات‌گرایی، محافظه‌کارانه هستند؛ زیرا قدرت داوری نسبت به ارزش‌ها و هنجارهای اجتماعی را ندارند. تنها رویکرد انتقادی به دنبال داوری ارزشی و تغییر و گذار به سوی جامعه مطلوب است.

صفحه ۱۶ کتاب درسی پاسخ گزینه ۲ است

۶۳. سؤال خلاقانه و بسیار خوبی است: «توجه به رفتارهای معنادار انسان» از بحث‌هایی است که در حوزه موضوع و تفاوت موضوع جامعه‌شناسی، رویکرد تفهیمی مطرح کرده است. پس در جدول به «و» مربوط است. پاسخ مشخص شد اما ادامه می‌دهیم.

صفحات ۱۴ و ۱۵ و ۱۶ کتاب درسی پاسخ گزینه ۲ است

۶۴. «پدیده‌های اجتماعی مانند پدیده‌های طبیعی» از بحث‌هایی است

۳۹. موفقیت‌های بی‌سابقه علوم طبیعی، زمینه‌ساز نزدیکی علوم اجتماعی به علوم طبیعی گشت.

صفحه ۱۴ کتاب درسی پاسخ گزینه ۱ است

۴۰. علوم طبیعی، علوم ابزاری نامیده می‌شوند چرا که ابزارهایی در اختیار انسان قرار می‌دهند که انسان توانایی تسلط بر طبیعت را می‌یابد.

صفحه ۱۴ و پارچه همان صفحه از کتاب درسی پاسخ گزینه ۲ است

۴۱. هدف جامعه‌شناسان پوزیتیویست: با شناخت نظم اجتماعی، به انسان‌ها قدرت پیش‌بینی، پیش‌گیری و کنترل جامعه را می‌دهد. (گزینه ۲ نادرست است چرا که قدرت فهم از اهداف جامعه‌شناسی تفهیمی است.)

صفحه ۱۴ کتاب درسی پاسخ گزینه ۲ است

۴۲. ماکس وبر - تفاوت در این است: کنش اجتماعی معنادار است اما پدیده‌های طبیعی به خودی خود معنادار نیستند.

صفحه ۱۵ کتاب درسی پاسخ گزینه ۲ است

۴۳. ماکس وبر - جامعه‌شناسی بررسی کنش‌های اجتماعی معنادار است.

صفحه ۱۵ کتاب درسی پاسخ گزینه ۱ است

۴۴. ماکس وبر: «حس و تجربه» را به عنوان روش علمی قبول دارد اما معتقد است به دلیل «تجربی» بودن است که جامعه‌شناسی، توانایی «داوری ارزشی» ندارد.

صفحه ۱۵ کتاب درسی پاسخ گزینه ۲ است

۴۶. هدف جامعه‌شناسی تفهیمی: فهم کنش‌های اجتماعی است که منجر به پیش‌بینی کنش‌ها می‌گردد. دقت کنید که جامعه‌شناسی تفهیمی از علم تجربی فاصله نمی‌گیرد پس جامعه‌شناسی در این دیدگاه کماکان علم ابزاری است.

صفحات ۱۵ و ۱۶ کتاب درسی پاسخ گزینه ۲ است

۴۷. آگوست کنت: «پوزیتیویست» است پس میان موضوع علوم طبیعی و علوم اجتماعی تفاوتی قائل نمی‌شود.

صفحه ۱۴ کتاب درسی پاسخ گزینه ۲ است

۴۸. منظور از شاخص‌های شناخت، روش شناخت علمی است. شاخص‌های شناخت در جامعه‌شناسی تفهیمی و پوزیتیویستی، تجربی و حسی و در جامعه‌شناسی انتقادی، تجربی و غیر تجربی است.

صفحه ۱۶ کتاب درسی پاسخ گزینه ۲ است

۴۹. هدف جامعه‌شناسی اثبات‌گرایی و تفهیمی، شناخت و فهم پدیده‌های اجتماعی برای کنترل و پیش‌بینی آن‌ها است. هدف جامعه‌شناسی انتقادی علاوه بر پیش‌بینی و کنترل پدیده‌های اجتماعی، داوری ارزشی نسبت به ارزش‌ها و هنجارهای اجتماعی و گذار به سوی جامعه مطلوب نیز هست.

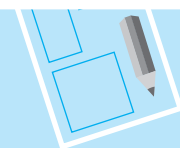
صفحه ۱۶ کتاب درسی پاسخ گزینه ۲ است

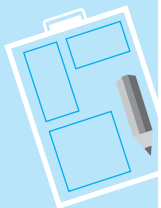
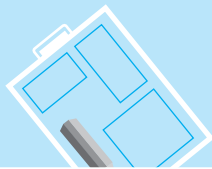
۵۰. بخش اول گزینه ۱ رویکرد پوزیتیویستی است، بخش اول گزینه ۲ درست است اما بخش دوم اشاره به بنیان‌گذار رویکرد پوزیتیویستی دارد و غلط است. بخش اول گزینه ۳ اشاره به موضوع تفهیمی‌ها دارد که با موضوع انتقادی‌ها یکی است اما در جمله آمده است که «فقط از طریق فهم...» که این روش تفهیمی‌هاست و روش انتقادی‌ها متفاوت است.

صفحه ۱۶ کتاب درسی پاسخ گزینه ۲ است

۵۱. گزینه ۲ نادرست است چون: بخش اول مربوط به حوزه انتقادی نیست و بخش دوم مربوط به حوزه تفهیمی نیست. گزینه ۳ نادرست است چون: بخش دوم آن نادرست است و مربوط به انتقادی است. گزینه ۴ نادرست است چون: بخش اول آن مربوط به انتقادی نیست.

صفحه ۱۶ کتاب درسی پاسخ گزینه ۱ است





۶۹. عبارت دوم: نادرست است چون: راه رفتن یک کنش اجتماعی پیش یافتاده به نظر می‌رسد ولی برای راه رفتن صحیح، هر فرد تلاش می‌کند قواعدی را رعایت کند. او فاصله و حالتی به خود می‌گیرد تا هنگام رد شدن از کنار دیگری با او برخورد نکند یا طوری به نظر نیاید که همراه دیگری راه می‌رود.

صفحات ۲۰ و ۲۱ کتاب درسی پاسخ گزینه ۲ است

۷۰. جامعه‌شناسان برای شناختن نظم، از امور آشنا و مأنوس «آشنایی زدایی» می‌کنند؛ یعنی از دید یک فرد غریبه به موضوعات آشنا و روزمره اطراف خود نگاه می‌کنند و در کنار بی‌نظمی، نظم را می‌شناسند.

صفحه ۲۰ کتاب درسی پاسخ گزینه ۲ است

۷۱. با هنر «آشنایابی از امر مأنوس» می‌توان نظم‌های شگفت‌انگیزی را در زندگی خود و دیگران یافت.

صفحه ۲۱ کتاب درسی پاسخ گزینه ۱ است

۷۲. علت کشف نظم: با هنر «آشنایابی از امر مأنوس» می‌توان نظم‌های شگفت‌انگیزی را در زندگی خود و دیگران یافت. علت برقراری نظم اجتماعی: نظم اجتماعی در نتیجه قواعدی برقرار می‌شود که ما انسان‌ها برای با هم زندگی کردن پذیرفته‌ایم. نتیجه برقراری نظم اجتماعی: نظم اجتماعی «پیش‌بینی رفتار دیگران» و «همکاری با آنها» را امکان‌پذیر می‌نماید.

صفحه ۲۰ و ۲۱ کتاب درسی پاسخ گزینه ۲ است

۷۳. نظم اجتماعی در نتیجه قواعد اجتماعی برقرار می‌شود که ما انسان‌ها برای با هم زندگی کردن پذیرفته‌ایم.

صفحه ۲۱ کتاب درسی پاسخ گزینه ۲ است

۷۴. «معنای نظم»: قرار گرفتن هر پدیده در جای خود. «آنچه باعث می‌شود که هر پدیده سر جای خود قرار گیرد». وجود قواعد اجتماعی. «علت امکان‌پذیر بودن پیش‌بینی»: وجود نظم اجتماعی.

صفحه ۲۱ کتاب درسی پاسخ گزینه ۲ است

۷۵. الف: نادرست است چون: در نتیجه قواعد اجتماعی است نظم اجتماعی ایجاد می‌شود نه برعکس. ب: نادرست است چون: قواعد اجتماعی جای قرار گرفتن پدیده‌ها را مشخص می‌کند نه نظم اجتماعی. «پ» و «ت» درست است.

صفحه ۲۱ کتاب درسی پاسخ گزینه ۱ است

۷۶. الف: در این عبارت، رابطه‌ای را نشان می‌دهد که یک طرفه رابطه «قواعد اجتماعی» است و طرف دیگر رابطه «نظم اجتماعی» شکل ۲ همین مفهوم را نمایش می‌دهد. ب: شکل ۱ به وضوح همین مفهوم را نشان می‌دهد. پ: اما شکل ۳ بیانگر این مفهوم است فقط ساختارهای پویا هستند که نظام اجتماعی نام دارند پس باید رابطه بین ساختار اجتماعی و نظام اجتماعی چنین تصویری باشد.

صفحات ۲۵ و ۲۶ کتاب درسی پاسخ گزینه ۲ است

۷۷. «جازه گرفتن از معلم»: قواعد اجتماعی، «روابط نقش‌ها در نیروی دریایی»: ساختار اجتماعی چون به روابط میان نقش‌ها اشاره کرده است، «آموزش و پرورش»: یک نهاد است و هر نهادی، نظام اجتماعی است و «ایستادن پشت چراغ قرمز»: قواعد اجتماعی است.

صفحات ۲۱ و ۲۳ و ۲۴ کتاب درسی پاسخ گزینه ۱ است

۷۸. الف: درست است. ب: نادرست است چون: این دو مفهوم، متمایز از هم هستند. پ: نادرست است چون: نظام اجتماعی یک ساختار اجتماعی پویا است نه برعکس. ت: نادرست است چون: ساختار اجتماعی، درون هر نظام اجتماعی وجود دارد.

صفحات ۲۳ و ۲۴ کتاب درسی پاسخ گزینه ۲ است

که در حوزه موضوع و یکسانی موضوع جامعه‌شناسی با سایر علوم طبیعی توسط پوزیتیویست‌ها مطرح شده است. پس در جدول به «الف» مربوط است.

«شناخت پدیده‌های اجتماعی برای پیش‌بینی و کنترل آنها» از بحث‌هایی است که در حوزه هدف جامعه‌شناسی مطرح می‌شود که چون واژه «پدیده اجتماعی» دارد مربوط به رویکرد پوزیتیویست‌ها می‌شود و در جدول به بخش «د» مربوط است.

صفحه ۱۶ کتاب درسی پاسخ گزینه ۲ است

۶۴. یک سؤال تمرینی برای سؤال قبل می‌تواند باشد. «پدیده‌های اجتماعی مانند پدیده‌های طبیعی» از بحث‌هایی است که در حوزه موضوع و یکسانی موضوع جامعه‌شناسی با سایر علوم طبیعی توسط پوزیتیویست‌ها مطرح شده است. پس در جدول به «ج» مربوط است. یا گزینه ۳ و یا گزینه ۴ درست است.

«توجه به کنش‌های انسانی و نقش و اراده و آگاهی در آن» از مباحثی است در حوزه موضوع و تفاوت موضوع جامعه‌شناسی با علوم طبیعی که رویکرد تفهیمی آن را مطرح کرده است و انتقادی‌ها نیز آن را قبول دارند. پس در جدول به «ب» مربوط است. پاسخ مشخص شد اما ادامه می‌دهیم.

«توجه به داورهای ارزشی در شناخت علمی» مربوط به حوزه روش است که توسط انتقادی‌ها مطرح گردید. پس در جدول به «الف» مربوط است.

«شناخت پدیده‌های اجتماعی برای پیش‌بینی و کنترل آنها» از بحث‌هایی است که در حوزه هدف جامعه‌شناسی مطرح می‌شود که چون واژه «پدیده اجتماعی» دارد مربوط به رویکرد پوزیتیویست‌ها می‌شود و در جدول به بخش «د» مربوط است.

صفحه ۱۶ کتاب درسی پاسخ گزینه ۲ است

۶۵. اگر در گزینه ۴ کلمه «هدف» به «روش» تغییر می‌یافت درست می‌بود.

صفحه ۳۳ کتاب درسی پاسخ گزینه ۲ است

درس سوم

پاسخنامه تشریحی

۶۶. به این دلیل که ما به «نظم» عادت کرده‌ایم و آن را نمی‌بینیم اما بی‌نظمی خلاف عادت ما است و آن را زودتر دریافت می‌کنیم.

صفحه ۱۹ کتاب درسی پاسخ گزینه ۲ است

۶۷. تمامی گزینه‌ها در مورد نظم درست است اما باید دید که کدام گزینه ارتباط معنایی بیشتری با صورت تست دارد. در صورت تست حرفی از بی‌نظمی زده نشده و تنها از نظم‌هایی که در پس یک بازی فوتبال نهفته است، سخن می‌گوید که در این صورت، مرتبط‌ترین گزینه، گزینه ۳ است.

صفحه ۱۹ کتاب درسی پاسخ گزینه ۲ است

۶۸. با هنر «آشنایابی از امر مأنوس» می‌توان نظم‌های شگفت‌انگیزی را در زندگی خود و دیگران یافت این است نیازهای همدیگر را تأمین می‌کنند.

صفحه ۲۰ کتاب درسی پاسخ گزینه ۱ است

